

Nazwa kwalifikacji: **Wykonywanie i dobieranie przedmiotów ortopedycznych oraz środków pomocniczych**
Oznaczenie kwalifikacji: **Z.02**
Wersja arkusza: **SG**

Z.02-SG-20.06
Czas trwania egzaminu: **60 minut**

EGZAMIN POTWIERDZAJĄCY KWALIFIKACJE W ZAWODZIE
Rok 2020
CZĘŚĆ PISEMNA

**PODSTAWA PROGRAMOWA
2012**

Instrukcja dla zdającego

1. Sprawdź, czy arkusz egzaminacyjny zawiera 10 stron. Ewentualny brak stron lub inne usterki zgłoś przewodniczącemu zespołu nadzorującego.
2. Do arkusza dołączona jest KARTA ODPOWIEDZI, na której w oznaczonych miejscach:
 - wpisz oznaczenie kwalifikacji,
 - zamaluj kratkę z oznaczeniem wersji arkusza,
 - wpisz swój numer PESEL*,
 - wpisz swoją datę urodzenia,
 - przyklej naklejkę ze swoim numerem PESEL.
3. Arkusz egzaminacyjny zawiera test składający się z 40 zadań.
4. Za każde poprawnie rozwiązane zadanie możesz uzyskać 1 punkt.
5. Aby zdać część pisemną egzaminu musisz uzyskać co najmniej 20 punktów.
6. Czytaj uważnie wszystkie zadania.
7. Rozwiązania zaznaczaj na KARCIE ODPOWIEDZI długopisem lub piórem z czarnym tuszem/atramentem.
8. Do każdego zadania podane są cztery możliwe odpowiedzi: A, B, C, D. Odpowiada im następujący układ kratek w KARCIE ODPOWIEDZI:

A	B	C	D
---	---	---	---

9. Tylko jedna odpowiedź jest poprawna.
10. Wybierz właściwą odpowiedź i zamaluj kratkę z odpowiadającą jej literą – np., gdy wybrałeś odpowiedź „A”:

<input checked="" type="checkbox"/>	B	C	D
-------------------------------------	---	---	---

11. Staraj się wyraźnie zaznaczać odpowiedzi. Jeżeli się pomylisz i błędnie zaznaczysz odpowiedź, otocz ją kółkiem i zaznacz odpowiedź, którą uważasz za poprawną, np.

<input checked="" type="checkbox"/>	B	C	<input checked="" type="checkbox"/>
-------------------------------------	---	---	-------------------------------------

12. Po rozwiązaniu testu sprawdź, czy zaznaczyłeś wszystkie odpowiedzi na KARCIE ODPOWIEDZI i wprowadziłeś wszystkie dane, o których mowa w punkcie 2 tej instrukcji.

Pamiętaj, że oddajesz przewodniczącemu zespołu nadzorującego tylko KARTĘ ODPOWIEDZI.

Powodzenia!

* w przypadku braku numeru PESEL – seria i numer paszportu lub innego dokumentu potwierdzającego tożsamość

Zadanie 1.

Do sklepu ortopedycznego zgłosił się pacjent z wnioskiem na zakup wózka inwalidzkiego specjalnego. Wybrany przez niego model przewyższa o 60% kwotę refundacji Narodowego Funduszu Zdrowia. Brakujące dofinansowanie może otrzymać od

- A. Światowej Organizacji Zdrowia.
- B. Zakładu Ubezpieczeń Społecznych.
- C. Zakładowego Funduszu Rehabilitacji Osób Niepełnosprawnych.
- D. Państwowego Funduszu Rehabilitacji Osób Niepełnosprawnych.

Zadanie 2.

Który lekarz specjalista **nie posiada** uprawnień do wystawienia zlecenia na ortezę stabilizującą staw skokowy?

- A. Chirurg.
- B. Internista.
- C. Ortopeda.
- D. Neurolog.

Zadanie 3.

Do pomiaru zakresu ruchu w stawie służy

- A. linijka.
- B. centymetr.
- C. goniometr.
- D. suwmiarka.

Zadanie 4.

Powyżej minimum której wartości kąta skrzywienia kręgosłupa według Cobba należy u pacjenta rozpocząć leczenie z zastosowaniem gorsetu ortopedycznego?

- A. 5°
- B. 10°
- C. 15°
- D. 25°

Zadanie 5.

W celu dokonania oceny elastyczności stopy płasko-koślawej należy wykonać test stania na

- A. piętach.
- B. palcach.
- C. zewnętrznych krawędziach stóp.
- D. wewnętrznych krawędziach stóp.

Zadanie 6.

Stopa piętowa jest zniekształceniem polegającym na ustawieniu stawu skokowego

- A. w pronacji.
- B. w supinacji.
- C. w nadmiernym zgięciu grzbietowym.
- D. w nadmiernym zgięciu podeszwowym.

Zadanie 7.

Pacjent posiada zdolność poruszania się za pomocą protezy ze średnią i dużą prędkością pokonując bez problemu większość napotkanych przeszkód. Pacjent porusza się w terenie otwartym oraz może wykonywać czynności związane z zawodem lub inne czynności, które nie obciążają zbyt mocno mechaniki protezy. Czas poruszania się i długość pokonywanej drogi są w porównaniu z człowiekiem zdrowym tylko w nieznacznym stopniu ograniczone.

Który stopień mobilności posiada pacjent zgodnie z podanym w ramce opisem?

- A. 1°
- B. 2°
- C. 3°
- D. 4°

Zadanie 8.

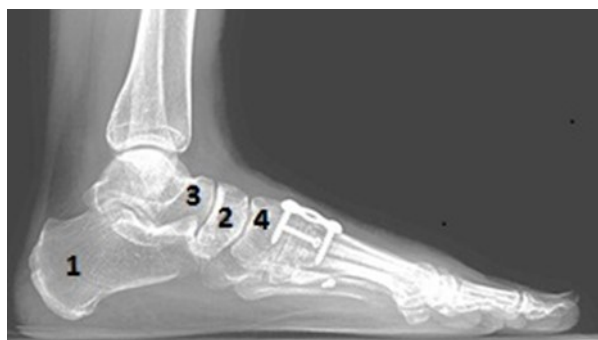
Okres użytkowania protezy kosmetycznej wydanej na zlecenie pacjentowi po amputacji ramienia wynosi

- A. 2 lata.
- B. 3 lata.
- C. 5 lat.
- D. 7 lat.

Zadanie 9.

Na zdjęciu RTG lewej stopy kość łódkowatą oznaczono cyfrą

- A. 1
- B. 2
- C. 3
- D. 4



Zadanie 10.

Na ilustracji strzałką wskazano kość

- A. łonową.
- B. ogonową.
- C. krzyżową.
- D. miedniczną.



Zadanie 11.

Na ilustracji przedstawiono plantogram stopy

- A. płaskiej.
- B. koślawej.
- C. neutralnej.
- D. wydrążonej.



Zadanie 12.

Które z wymienionych w tabeli cech chodu charakteryzują wyłącznie chód prawidłowy?

- A. 1, 2, 7
- B. 3, 4, 5
- C. 4, 6, 8
- D. 6, 7, 8

1. stabilność w fazie podporu
2. utrata selektywnej kontroli mięśniowej
3. płynne przeniesienie stopy w fazie wymachu
4. właściwe ustawienie stopy w końcowej fazie wymachu
5. zaburzenie równowagi
6. odpowiednia długość kroku
7. obniżone napięcie mięśniowe
8. zachowanie energii

Zadanie 13.

Zaopatrzenie typu RGO to aparat

- A. pionizujący.
- B. recyprokalny.
- C. szynowo-opaskowy.
- D. stabilizujący miednicę.

Zadanie 14.

Orteza typu EWHO obejmuje

- A. wyłącznie staw skokowy i stopę.
- B. staw kolanowy, skokowy i stopę.
- C. staw łokciowy, nadgarstkowy i rękę.
- D. wyłącznie staw łokciowy i nadgarstkowy.

Zadanie 15.

- szyna naparstkowa
- unieruchomienie w stawach międzypaliczkowych dalszych
- stosowana w uszkodzeniach prostownika palca, złamaniach kości paliczków dalszych

Które zaopatrzenie ortotyczne opisano w ramce?

- A. Aparat Stacka.
- B. Szynę Thomasa.
- C. Aparat Ilizarowa.
- D. Szynę Denis-Browna.

Zadanie 16.

Do wykonania jednej ortozy AFO użyto arkusza polipropylenu o wymiarach 20 cm x 35 cm. Ile sztuk ortez AFO można wyprodukować z arkusza o wymiarach 100 cm x 100 cm?

- A. 5 sztuk.
- B. 10 sztuk.
- C. 12 sztuk.
- D. 15 sztuk.

Zadanie 17.

Do wykonania aparatu typu KAFO wykorzystano 4 szyny aluminiowe oraz 2 zamki kolanowe. Ile kosztuje jedna szyna, jeżeli za zamek zapłacono 800 zł, a cały zestaw komponentów kosztował 2000 zł?

- A. 100 zł
- B. 200 zł
- C. 300 zł
- D. 400 zł

Zadanie 18.

Które z wymienionych w tabeli narzędzi i materiałów są niezbędne do wykonania negatywu gipsowego?

- A. 1, 2, 4, 6, 7
- B. 1, 2, 3, 4, 5
- C. 1, 2, 5, 6, 7
- D. 1, 3, 4, 5, 6

1. gips i woda
2. nóż
3. szydło
4. nożyce
5. drasarka
6. folia stretch
7. ołówek kopiowy

Zadanie 19.

Pompa próżniowa jest urządzeniem, które jest niezbędne podczas wykonywania

- A. gorsetu Milwaukee.
- B. prostotrzymacza Taylora.
- C. protezy tymczasowej podudzia.
- D. aparatu odciążającego Thomasa.

Zadanie 20.

Którą strukturę anatomiczną należy podeprzeć podczas pobierania miary na lej po amputacji w obrębie uda?

- A. Guz kulszowy.
- B. Kość krzyżową.
- C. Gałąź kości łonowej.
- D. Guzek kości łonowej.

Zadanie 21.

Do zdejmowania powierzchni pozytywu gipsowego technik ortopeda powinien zastosować

- A. dłuto.
- B. tarnik.
- C. frezarkę.
- D. szlifierkę.

Zadanie 22.

W neutralnie skorygowanym modelu gipsowym przodostopie względem tyłostopia powinno być ustawione w taki sposób, aby linia poprowadzona przez środek pięty kończyła się

- A. pomiędzy 1 i 2 palcem.
- B. pomiędzy 2 i 3 palcem.
- C. pomiędzy 3 i 4 palcem.
- D. pomiędzy 4 i 5 palcem.

Zadanie 23.

W leczeniu klatki piersiowej kurzej u pacjenta należy zastosować gorset typu

- A. Boston.
- B. Jewetta.
- C. Spinecor.
- D. Wilmington.

Zadanie 24.

U pacjenta z porażeniem wiotkim poniżej kręgu piersiowego Th10 należy zastosować ortezę typu

- A. AFO
- B. DAFO
- C. GRAFO
- D. HKAFO

Zadanie 25.

Na ilustracji przedstawiającym ortezę AFO strzałką wskazano

- A. szynę.
- B. zamek.
- C. przegub.
- D. strzemię.



Zadanie 26.

Zamek szwajcarski w ortopedii służy do

- A. blokowania klamry zapinającej gorset.
- B. blokowania stawu kolanowego w aparacie po uzyskaniu pełnego wyprost.
- C. regulowania mechanizmu hamulcowego stosowanego w wózku inwalidzkim.
- D. regulowania co 10° mechanizmu pozwalającego uzyskać wyprost w stawie kolanowym.

Zadanie 27.

Wskaż prawidłową kolejność czynności wykonywanych w procesie technologicznym wytwarzania aparatu szynowo-opaskowego.

- A. Dogiąć szyny, zmontować, wyosiować, przymierzyć, wykończyć.
- B. Dogiąć szyny, wyosiować, zmontować, wykończyć, przymierzyć.
- C. Zmontować, wyosiować, dogiąć szyny, przymierzyć, wykończyć.
- D. Zmontować, dogiąć szyny, wyosiować, wykończyć, przymierzyć.

Zadanie 28.

W aparacie odciążającym kończynę dolną strzemię powinno być wygięte pod kątem

- A. 40°
- B. 50°
- C. 70°
- D. 90°

Zadanie 29.

Na ilustracji przedstawiono etap przymiarki gorsetu

- A. typu Bi-valve.
- B. typu Cheneau.
- C. korygującego kifozę piersiową.
- D. korygującego lordozę lędźwiową.



Zadanie 30.

Podczas przymiarki protezy uda pacjent chodząc, obwódzi kończyną w stawie biodrowym. Przyczyną tego obwodzenia jest

- A. zbyt długa proteza.
- B. zbyt krótka proteza.
- C. za miękka stopa protezowa.
- D. za sztywna stopa protezowa.

Zadanie 31.

Głównym punktem podparcia w protezie goleni jest

- A. kłykieć kości udowej.
- B. górna krawędź rzepki.
- C. głowa kości strzałkowej.
- D. więzadło właściwe rzepki.

Zadanie 32.

Po amputacji kończyny dolnej na wysokości uda, przed przystąpieniem do zaprotezowania tymczasowego podczas gojenia rany, **nie zaleca się** pacjentowi

- A. gorących kąpiel.
- B. hartowania kikuta.
- C. terapii ułożeniowej.
- D. bandażowania kikuta.

Zadanie 33.

Pacjent noszący gorset antyhiperkifotyczny zmniejszający kifozę piersiową powinien wzmacniać mięśnie

- A. szyi.
- B. brzucha.
- C. prostowniki grzbietu.
- D. biodrowo-lędźwiowe.

Zadanie 34.

Którą grupę mięśni w okolicy stawu biodrowego należy wzmocnić podczas usprawniania pacjenta po amputacji na poziomie uda?

- A. Zginacze.
- B. Odwodziciele.
- C. Rotatory zewnętrzne.
- D. Rotatory wewnętrzne.

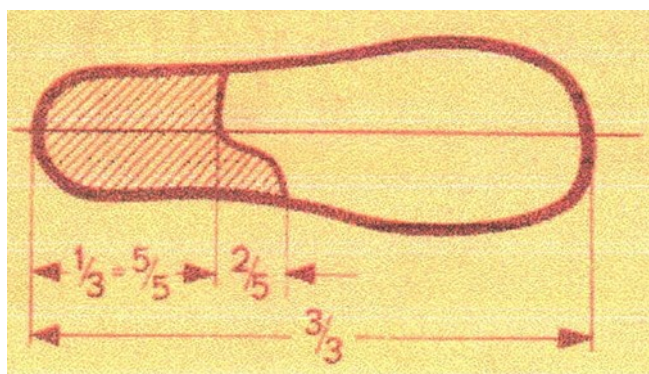
Zadanie 35.

Obuwie ortopedyczne na stopę końsko-szpotawą koryguje

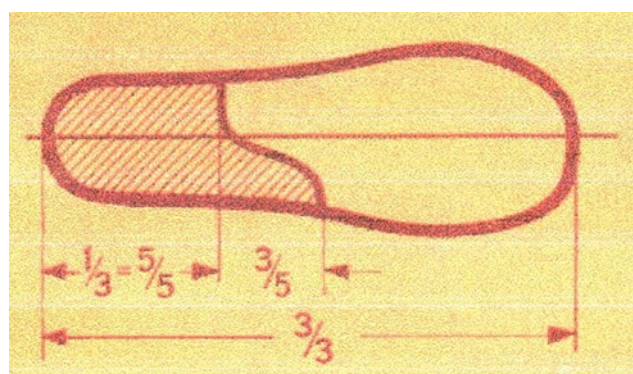
- A. pronację.
- B. supinację.
- C. odwiedzenie.
- D. przywiedzenie.

Zadanie 36.

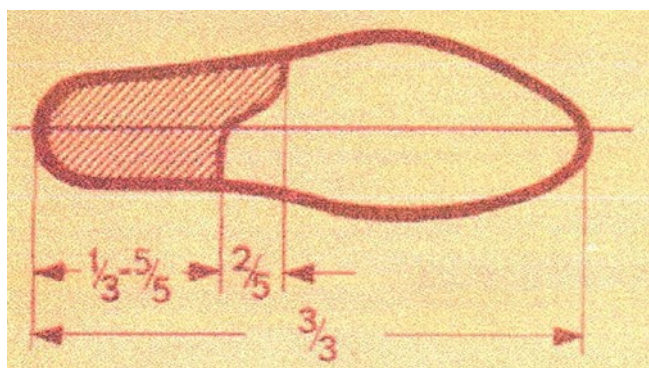
Obcas ortopedyczny Thomasa korygujący koślawość stóp przedstawiono na ilustracji



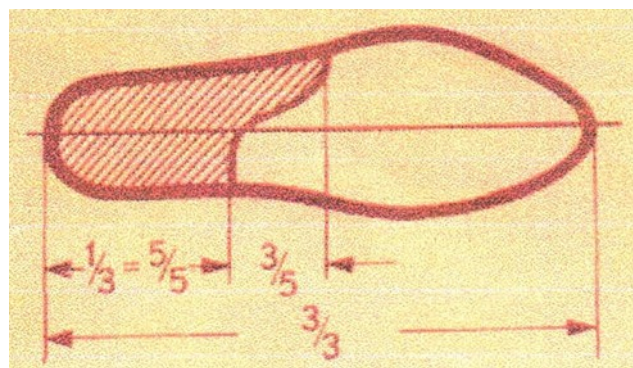
A.



B.



C.



D.

Zadanie 37.

Dla której stopy wskazane jest obuwie ortopedyczne wyposażone w elementy konstrukcyjne zamieszczone w ramce?

- A. Piętowej utrwalonej.
- B. Wydrążonej utrwalonej.
- C. Płasko-koślawej utrwalonej.
- D. Końsko-szpotaowej utrwalonej.

- forma gipsowa
- wkładka dostosowana do zniekształcenia
- przedłużona zakładka po stronie przyśrodkowej
- podnosek przedłużony ku tyłowi od strony przyśrodkowej
- obcas ortopedyczny odwrócony i wysunięty
- sznurowanie przedłużone lub długie

Zadanie 38.

Bolesne modzele, które występują w obrębie głów kości śródstopia należy odciążać stosując wkładkę

- A. pronującą.
- B. supinującą.
- C. zapiętkową.
- D. metatarsalną.

Zadanie 39.

Wskaż prawidłową kolejność czynności wykonywanych w procesie technologicznym produkcji obuwia ortopedycznego.

- A. Montaż obuwia, przymiarka, wykonanie wkładek.
- B. Wykonanie spodów, wklejenie wkładek, uszycie cholewek.
- C. Przygotowanie spodów, wykonanie spodów, modelowanie kopyt.
- D. Modelowanie kopyt, wykonanie szablonów cholewek, uszycie cholewek.

Zadanie 40.

Wózek inwalidzki aktywny jest wskazany dla dziecka

- A. z porażeniem czterokończynowym.
- B. z obniżonym napięciem mięśniowym.
- C. z przepukliną oponowo-rdzeniową na poziomie L2-L3.
- D. z uszkodzeniem rdzenia kręgowego w odcinku szyjnym.