

Nazwa kwalifikacji: **Realizacja procesów drukowania z form drukowych**

Oznaczenie kwalifikacji: **A.15**

Wersja arkusza: **SG**

**A.15-SG-21.01**

Czas trwania egzaminu: **60 minut**

## **EGZAMIN POTWIERDZAJĄCY KWALIFIKACJE W ZAWODZIE**

**Rok 2021**

**CZĘŚĆ PISEMNA**

**PODSTAWA PROGRAMOWA  
2012**

### **Instrukcja dla zdającego**

1. Sprawdź, czy arkusz egzaminacyjny zawiera 9 stron. Ewentualny brak stron lub inne usterki zgłoś przewodniczącemu zespołu nadzorującego.
2. Do arkusza dołączona jest KARTA ODPOWIEDZI, na której w oznaczonych miejscach:
  - wpisz oznaczenie kwalifikacji,
  - zamaluj kratkę z oznaczeniem wersji arkusza,
  - wpisz swój numer PESEL\*,
  - wpisz swoją datę urodzenia,
  - przyklej naklejkę ze swoim numerem PESEL.
3. Arkusz egzaminacyjny zawiera test składający się z 40 zadań.
4. Za każde poprawnie rozwiązane zadanie możesz uzyskać 1 punkt.
5. Aby zdać część pisemną egzaminu musisz uzyskać co najmniej 20 punktów.
6. Czytaj uważnie wszystkie zadania.
7. Rozwiązania zaznaczaj na KARCIE ODPOWIEDZI długopisem lub piórem z czarnym tuszem/atramentem.
8. Do każdego zadania podane są cztery możliwe odpowiedzi: A, B, C, D. Odpowiada im następujący układ kratek w KARCIE ODPOWIEDZI:

A	B	C	D
---	---	---	---

9. Tylko jedna odpowiedź jest poprawna.
10. Wybierz właściwą odpowiedź i zamaluj kratkę z odpowiadającą jej literą – np., gdy wybrałeś odpowiedź „A”:

<input checked="" type="checkbox"/>	B	C	D
-------------------------------------	---	---	---

11. Staraj się wyraźnie zaznaczać odpowiedzi. Jeżeli się pomylisz i błędnie zaznaczysz odpowiedź, otocz ją kółkiem i zaznacz odpowiedź, którą uważasz za poprawną, np.

<input checked="" type="checkbox"/>	B	C	<input checked="" type="checkbox"/>
-------------------------------------	---	---	-------------------------------------

12. Po rozwiązaniu testu sprawdź, czy zaznaczyłeś wszystkie odpowiedzi na KARCIE ODPOWIEDZI i wprowadziłeś wszystkie dane, o których mowa w punkcie 2 tej instrukcji.

**Pamiętaj, że oddajesz przewodniczącemu zespołu nadzorującego tylko KARTĘ ODPOWIEDZI.**

***Powodzenia!***

\* w przypadku braku numeru PESEL – seria i numer paszportu lub innego dokumentu potwierdzającego tożsamość

### Zadanie 1.

Która forma drukowa wykonana jest na presensybilizowanej płycie aluminiowej?

- A. Offsetowa.
- B. Typograficzna.
- C. Fleksograficzna.
- D. Tampondrukowa.

### Zadanie 2.

W której formie drukowej występują kałamarzyki?

- A. Sitodrukowej.
- B. Typooffsetowej.
- C. Fleksograficznej.
- D. Rotograwiurowej.

### Zadanie 3.

Elastyczna, wypukła, polimerowa to cechy charakterystyczne dla formy

- A. offsetowej.
- B. sitodrukowej.
- C. fleksograficznej.
- D. tampondrukowej.

### Zadanie 4.

Na której formie drukowej nie występują wypukłe miejsca drukowe?

- A. Typograficznej.
- B. Typooffsetowej.
- C. Fleksograficznej.
- D. Rotograwiurowej.

### Zadanie 5.

Którą formę drukową można wykonać na podłożu stalowym lub ceramicznym?

- A. Sitodrukową.
- B. Typooffsetową.
- C. Fleksograficzną.
- D. Tampondrukową.

### Zadanie 6.

Procesowi doświetlania podlegają formy

- A. offsetowe.
- B. fleksograficzne.
- C. rotograwiurowe.
- D. tampondrukowe.

**Zadanie 7.**

Którą operację należy wykonać w celu zabezpieczenia formy offsetowej?

- A. Gumowanie.
- B. Wymywanie.
- C. Naświetlanie.
- D. Odtłuszczenie.

**Zadanie 8.**

Grawerowanie to metoda wykonywania form

- A. offsetowych, typoffsetowych.
- B. sitodrukowych, fleksograficznych.
- C. fleksograficznych, typograficznych.
- D. rotograwiowych, tampondrukowych.

**Zadanie 9.**

Kopioramę należy zastosować do

- A. trawienia form drukowych.
- B. wywoływania diapozytywu.
- C. naświetlania formy kopiowej.
- D. naświetlenia płyty analogowej.

**Zadanie 10.**

Które urządzenie do wykonywania form drukowych wymaga uzupełniania eksploatacyjnych komponentów chemicznych?

- A. Kopiorama.
- B. Naświetlarka.
- C. Panczownica.
- D. Wywoływarka.

**Zadanie 11.**

Oprogramowanie Raster Image Processor należy uruchomić, przygotowując do pracy

- A. kopioramę.
- B. naświetlarkę.
- C. panczownicę.
- D. wywoływarkę.

**Zadanie 12.**

Temperaturę wywoływacza i prędkość przesuwu płyty należy ustawić w

- A. zaginacze.
- B. kopioramie.
- C. naświetlarce.
- D. wywoływacze.

### Zadanie 13.

Naświetlarka CtP powinna podlegać

- A. okresowemu przeglądowi.
- B. okresowemu wentylowaniu.
- C. okresowej wymianie przewodników.
- D. okresowej zmianie oprogramowania.

### Zadanie 14.

Do oceny jakości formy fleksograficznej należy zastosować metodę polegającą na wykonaniu pomiaru

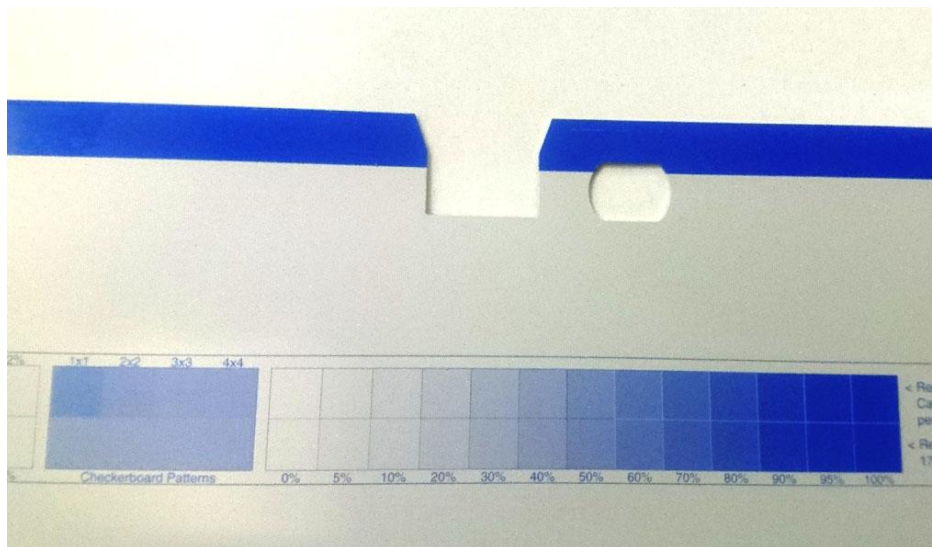
- A. siły naprężenia siatki.
- B. gęstości optycznej formy drukowej.
- C. pęcznienia fotopolimeru pod wpływem rozpuszczalnika.
- D. wysokości i kąta nachylenia punktów rastrowych na formie.

### Zadanie 15.

Która metoda jest stosowana do kontroli form offsetowych?

- A. Osluchowa.
- B. Statystyczna.
- C. Radiograficzna.
- D. Organoleptyczna.

### Zadanie 16.



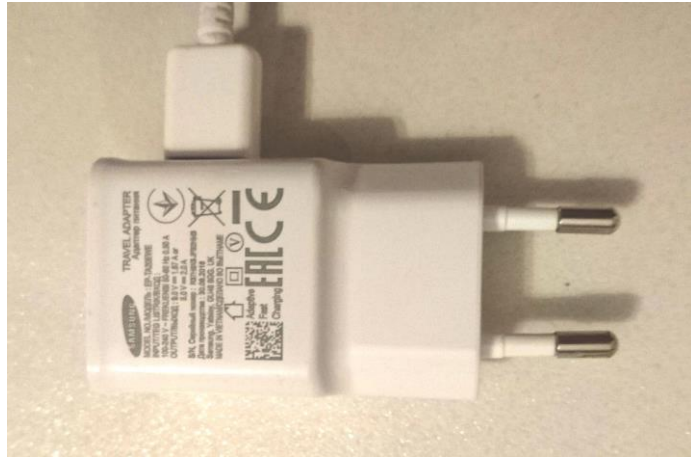
Kontrola poprawności wykonania perforacji formy przedstawionej na ilustracji możliwa jest dzięki zastosowaniu metody

- A. z użyciem lupy.
- B. pomiaru densytometrycznego.
- C. pomiaru za pomocą suwmiarki.
- D. analizy obrazu z mikroskopu poligraficznego.

### Zadanie 17.

Która maszyna umożliwi wykonanie nadruku na przedmiocie przedstawionym na rysunku?

- A. Offsetowa.
- B. Typograficzna.
- C. Rotograwiurowa.
- D. Tampondrukowa.



### Zadanie 18.

Bezpośredni nadruk na arkuszach pięciowarstwowej tektury falistej BC wykonuje się na maszynie

- A. offsetowej.
- B. typograficznej.
- C. fleksograficznej.
- D. rotograwiurowej.

### Zadanie 19.

Która maszyna umożliwi wykonanie nadruku z formy przedstawionej na zdjęciu?

- A. Offsetowa.
- B. Sitodrukowa.
- C. Fleksograficzna.
- D. Tamopodrukowa.



### Zadanie 20.

Na której maszynie **nie można** zadrukować podłoża w postaci wstęgi?

- A. Rolowej offsetowej.
- B. Zwojowej heatsetowej.
- C. Arkuszowej offsetowej.
- D. Zwojowej fleksograficznej.

**Zadanie 21.**

Która maszyna jest optymalna do wydrukowania wielobarwnych papierowych kopert?

- A. Offsetowa.
- B. Sitodrukowa.
- C. Typooffsetowa.
- D. Fleksograficzna.

**Zadanie 22.**

Które materiały są niezbędne do wykonania odbitki fleksograficznej?

- A. Rama, farba drukowa.
- B. Roztwór zwilżający, rakiel.
- C. Guma arabska, forma drukowa.
- D. Farba drukowa, forma drukowa.

**Zadanie 23.**

Które środki wchodziły w skład roztworu zwilżającego używanego podczas drukowania offsetowego?

- A. Nafta, woda.
- B. Benzyna, bufor.
- C. Woda, alkohol, bufor.
- D. Rozcieńczalnik, woda, nafta.

**Zadanie 24.**

Który rodzaj podłoża drukowego jest optymalny do wydrukowania teczki ofertowej?

- A. Papier syntetyczny 70 g/m<sup>2</sup>
- B. Tektura powlekana 300 g/m<sup>2</sup>
- C. Papier samoprzylepny 130 g/m<sup>2</sup>
- D. Papier LWC powlekany 70 g/m<sup>2</sup>

**Zadanie 25.**

Który środek barwiący należy zastosować podczas drukowania wklęsłego?

- A. Tusz.
- B. Toner.
- C. Farbą ciekłą.
- D. Farbą mazistą.

**Zadanie 26.**

Który środek należy dodać do farby drukowej, aby zapobiec jej odbijaniu na spodniej stronie arkusza?

- A. Talk.
- B. Suszkę.
- C. Puder drukarski.
- D. Alkohol izopropylowy.

**Zadanie 27.**

Które materiały należy zastosować do zabezpieczenia formy offsetowej przed utlenieniem?

- A. Wodę, szczotkę.
- B. Benzynę, czyściwo.
- C. Gąbkę wiskozową, gumę arabską.
- D. Czyściwo techniczne, rozpuszczalnik nitro.

**Zadanie 28.**

Który materiał jest niezbędny do wykonania odbitki w technice wklęsłej pośredniej?

- A. Woda.
- B. Toner.
- C. Tampon.
- D. Alkohol.

**Zadanie 29.**

W którym zespole maszyny fleksograficznej należy zamontować cylinder rastrowy (tzw. anilox)?

- A. Farbowym.
- B. Drukującym.
- C. Smarowania.
- D. Wykładającym.

**Zadanie 30.**

Znajomość gramatury podłoża jest niezbędna podczas przygotowywania do pracy zespołu

- A. farbowego.
- B. drukującego.
- C. nawilżającego.
- D. wykładającego.

**Zadanie 31.**

Pasowania kolorów dokonuje się w zespole

- A. farbowym.
- B. drukującym.
- C. wykładającym.
- D. samonakładaka.

**Zadanie 32.**

Siłę rozdmuchu dysz jonizatorów należy ustawić w zespole

- A. suszającym.
- B. farbowym.
- C. wykładającym.
- D. samonakładaka.

### Zadanie 33.

Moc lamp UV i promienników IR należy ustawić w zespole

- A. farbowym.
- B. zwilżającym.
- C. wykładającym.
- D. samonakładaka.

### Zadanie 34.

Znajomość formatu podłoża jest niezbędna podczas przygotowania do pracy zespołów

- A. farbowego i zwilżającego.
- B. drukującego i proskownicy.
- C. suszenia arkuszy i wykładaka.
- D. odwracania arkuszy i samonakładaka.

### Zadanie 35.

Pozycję obrazu drukowanego w offsetowych maszynach arkuszowych należy korygować w

- A. zespole farbowym i drukującym.
- B. zespole drukującym i kałamarzu.
- C. zespole drukującym i marką boczną.
- D. zespole chłodzącym i markami czołowymi.

### Zadanie 36.

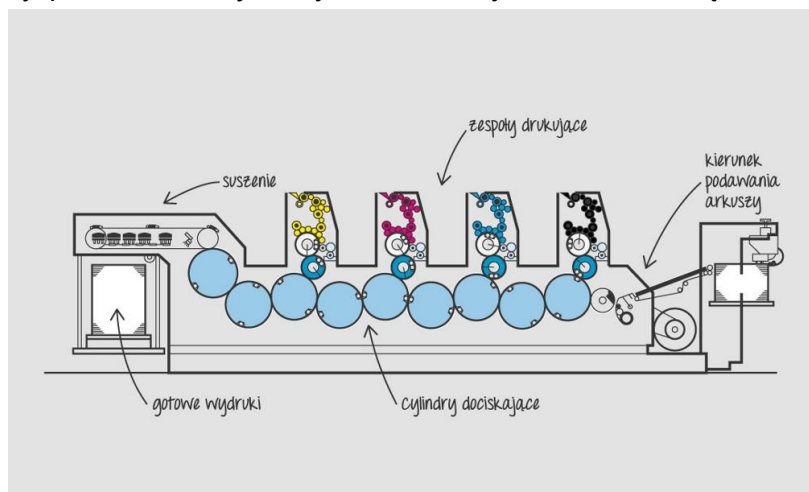
Wykonując odbitki ręczną maszyną tampondrukową należy

- A. zdemontować tampon.
- B. natłuścić formę drukową.
- C. odtłuścić tampon i podłoże drukowe.
- D. dopasować twardość rakla do formy i podłoża.

### Zadanie 37.

W którym zespole drukującym maszyny przedstawionej na rysunku należy umieścić formę drukową dla koloru niebieskozielonego (cyan)?

- A. W 1 zespole.
- B. W 2 zespole.
- C. W 3 zespole.
- D. W 4 zespole.





**Zadanie 38.**

Do kontroli jakości punktów rastrowych należy zastosować metodę

- A. pomiaru gęstości optycznej odbitki.
- B. pomiaru spektrofotometrycznego barwy.
- C. oceny wizualnej punktów nieuzbrojonym okiem.
- D. analizy porównawczej obrazu z mikroskopu poligraficznego.

**Zadanie 39.**

Którą metodę należy zastosować, aby porównać kolorystycznie odbitkę wzorcową z nakładową?

- A. Pomiaru pryzmiarem liniowym.
- B. Analizy porównawczej gęstości środków barwiących.
- C. Porównania wyników analizy spektrofotometrycznej.
- D. Porównania przezroczystości zastosowanego podłoża.

**Zadanie 40.**

Ilość wydrukowanego nakładu pozwala kontrolować metoda

- A. oceny wizualnej.
- B. automatycznego liczenia.
- C. pomiaru densytometrycznego.
- D. automatycznego próbkowania.