

Nazwa kwalifikacji: **Wykonywanie wyrobów tapicerowanych**

Oznaczenie kwalifikacji: **AU.12**

Wersja arkusza: **SG**

Czas trwania egzaminu: **60 minut**

AU.12-SG-21.01

EGZAMIN POTWIERDZAJĄCY KWALIFIKACJE W ZAWODZIE

Rok 2021

CZĘŚĆ PISEMNA

**PODSTAWA PROGRAMOWA
2017**

Instrukcja dla zdającego

1. Sprawdź, czy arkusz egzaminacyjny zawiera 8 stron. Ewentualny brak stron lub inne usterki zgłoś przewodniczącemu zespołu nadzorującego.
2. Do arkusza dołączona jest KARTA ODPOWIEDZI, na której w oznaczonych miejscach:
 - wpisz oznaczenie kwalifikacji,
 - zamaluj kratkę z oznaczeniem wersji arkusza,
 - wpisz swój numer PESEL*,
 - wpisz swoją datę urodzenia,
 - przyklej naklejkę ze swoim numerem PESEL.
3. Arkusz egzaminacyjny zawiera test składający się z 40 zadań.
4. Za każde poprawnie rozwiązane zadanie możesz uzyskać 1 punkt.
5. Aby zdać część pisemną egzaminu musisz uzyskać co najmniej 20 punktów.
6. Czytaj uważnie wszystkie zadania.
7. Rozwiązania zaznaczaj na KARCIE ODPOWIEDZI długopisem lub piórem z czarnym tuszem/atramentem.
8. Do każdego zadania podane są cztery możliwe odpowiedzi: A, B, C, D. Odpowiada im następujący układ krerek w KARCIE ODPOWIEDZI:

A	B	C	D
---	---	---	---

9. Tylko jedna odpowiedź jest poprawna.
10. Wybierz właściwą odpowiedź i zamaluj kratkę z odpowiadającą jej literą – np., gdy wybrałeś odpowiedź „A”:

<input checked="" type="checkbox"/>	B	C	D
-------------------------------------	---	---	---

11. Staraj się wyraźnie zaznaczać odpowiedzi. Jeżeli się pomylisz i błędnie zaznaczysz odpowiedź, otocz ją kółkiem i zaznacz odpowiedź, którą uważasz za poprawną, np.

<input checked="" type="checkbox"/>	B	C	<input checked="" type="checkbox"/>
-------------------------------------	---	---	-------------------------------------

12. Po rozwiązaniu testu sprawdź, czy zaznaczyłeś wszystkie odpowiedzi na KARCIE ODPOWIEDZI i wprowadziłeś wszystkie dane, o których mowa w punkcie 2 tej instrukcji.

Pamiętaj, że oddajesz przewodniczącemu zespołu nadzorującego tylko KARTĘ ODPOWIEDZI.

Powodzenia!

* w przypadku braku numeru PESEL – seria i numer paszportu lub innego dokumentu potwierdzającego tożsamość

Zadanie 1.

Wyrób tapicerowany przedstawiony na ilustracji zalicza się do grupy mebli

- A. jednofunkcyjnych do leżenia.
- B. jednofunkcyjnych do siedzenia.
- C. dwufunkcyjnych do siedzenia i leżenia.
- D. wielofunkcyjnych do siedzenia, leżenia i przechowywania.



Zadanie 2.

Poduchę tapczanu zalicza się do tapicerki

- A. luźnej miękkiej.
- B. stałej półmiękkiej.
- C. luźnej półmiękkiej.
- D. nakładanej twardej.

Zadanie 3.

Na której ilustracji przedstawiono sofę typu szeszlong?



A.



B.



C.



D.

Zadanie 4.

Wyrobem tapicerowanym przeznaczonym do siedzenia dwóch, trzech lub większej liczby osób, jest

- A. puf.
- B. fotel.
- C. kanapa.
- D. krzesło.

Zadanie 5.

Na rysunku technicznym wymiar promienia łuku poprzedza się wielką literą

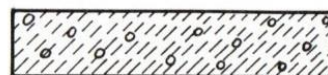
- A. D
- B. Ł
- C. P
- D. R

Zadanie 6.

Które oznaczenie graficzne dotyczy pianki poliuretanowej?



A.



B.



C.



D.

Zadanie 7.

Na rysunku technicznym linią punktową cienką oznacza się

- A. oś symetrii.
- B. widoczne krawędzie.
- C. ograniczenie widoku od przekroju.
- D. skrajne położenie ruchomych części.

Zadanie 8.

Koszt zakupu materiałów potrzebnych do pokrycia 1 m² ściany tkaniną dekoracyjną wynosi 35,00 zł. Ile będzie wynosił koszt zakupu materiałów na pokrycie ścian o wysokości 3 m i łącznej długości 12 m?

- A. 420,00 zł
- B. 840,00 zł
- C. 1 050,00 zł
- D. 1 260,00 zł

Zadanie 9.

Podczas tapicerowania wersalki zużywa się 4,0 m tkaniny dekoracyjnej, 2,5 m dermy i 2,0 m podbitki. Cena 1 metra materiału wynosi odpowiednio 35,00 zł, 24,00 zł i 4,00 zł. Ile będą kosztować materiały potrzebne do wykonania 2 wersalek?

- A. 208,00 zł
- B. 292,00 zł
- C. 348,00 zł
- D. 416,00 zł

Zadanie 10.

Koszt zakupu formatek sprężynowych potrzebnych do wykonania kanapy trzyosobowej, kanapy dwuosobowej i fotela wynosi odpowiednio: 120,00 zł, 90,00 zł i 60,00 zł. Zestaw wypoczynkowy składa się z 1 kanapy trzyosobowej, 1 kanapy dwuosobowej i 4 foteli. Ile będzie wynosił koszt zakupu formatek sprężynowych potrzebnych do wykonania 3 zestawów?

- A. 810,00 zł
- B. 900,00 zł
- C. 1 350,00 zł
- D. 1 560,00 zł

Zadanie 11.

Tapicer wykonuje 1 narożnik w ciągu 6 godzin. Roboczogodzina za pracę wynosi 17,00 zł. Ile wyniesie wynagrodzenie pracownika, który wykona tapicerowanie 20 narożników?

- A. 1 020,00 zł
- B. 1 224,00 zł
- C. 1 530,00 zł
- D. 2 040,00 zł

Zadanie 12.

Do wykonywania podłoża twardego w meblu tapicerowanym należy zastosować

- A. sprężyny faliste.
- B. płytę pilśniową.
- C. pasy gumowe.
- D. pasy parczane.

Zadanie 13.

Sprężyny dwustożkowe należy zastosować do produkcji formatki

- A. bonnell.
- B. typu szlarafia.
- C. koszyczkowej.
- D. przerywanego plecenia.

Zadanie 14.

Piankę poliuretanową łączy się z podłożem twardym za pomocą

- A. nici i igły półokrągłej.
- B. kleju i pistoletu natryskowego.
- C. gwoździ i młotka tapicerskiego.
- D. wkrętów i śrubokrętu płaskiego.

Zadanie 15.

Po nałożeniu pokrowca z tkaniny dekoracyjnej i wstępnym przymocowaniu jej do siedziska poduchy tapczanu należy

- A. przybić tkaninę.
- B. przybić podbitkę.
- C. przymocować pasy tapicerskie.
- D. przymocować do ramy formatkę sprężynową.

Zadanie 16.

Podczas napinania pasów tapicerskich naprężaczem, jego podstawę opiera się o

- A. wierzchnią część przeciwległego ramiaka.
- B. zewnętrzną krawędź przeciwległego ramiaka.
- C. spodnią część ramiaka, do którego jest przybity pas.
- D. wewnętrzną krawędź ramiaka, do którego jest przybity pas.

Zadanie 17.

Podczas wyjmowania w maszynie do szycia bębena, w celu wymiany szpulki, należy pamiętać, aby

- A. igielnica znajdowała się w najniższym położeniu.
- B. ostrze igły znajdowało się wewnątrz bębena.
- C. wyjąć górną nitkę z oka igły.
- D. wyłączyć maszynę.

Zadanie 18.

Błędy mało wpływające na wygląd i użytkowanie tkaniny, które można usunąć lub ograniczyć ich widoczność do minimum, to błędy

- A. główne.
- B. zasadnicze.
- C. rozproszone.
- D. niezasadnicze.

Zadanie 19.

Podczas magazynowania gotowych wyrobów tapicerowanych należy zapewnić

- A. ochronę przed czynnikami atmosferycznymi.
- B. dostępność do 50 % sprzętu przeciwpożarowego.
- C. w pomieszczeniu magazynowym temperaturę poniżej 0 °C.
- D. w pomieszczeniu magazynowym względną wilgotność powietrza w wysokości 10 %.

Zadanie 20.

Do grupy uszkodzeń zewnętrznych w meblach tapicerowanych należą

- A. przetarcie tkaniny dekoracyjnej i pęknięcie sprężyny dwustożkowej.
- B. pęknięcie ramiaka poduchy tapczanu i uszkodzenie pasa.
- C. poplamienie tkaniny dekoracyjnej i rozdarcie podbitki.
- D. zdeformowanie wyściółki i pęknięcie szwów.

Zadanie 21.

Podczas naprawy siedziska i oparcia stylowej sofy zużywa się odpowiednio 3,5 m i 2,8 m sznura ozdobnego. Cena 1 metra sznura wynosi 2,50 zł. Ile będzie wynosił koszt zakupu sznura ozdobnego potrzebnego do naprawy 4 sof?

- A. 15,75 zł
- B. 31,50 zł
- C. 35,00 zł
- D. 63,00 zł

Zadanie 22.

Podczas naprawy tapczanu zużywa się 8 sprężyn falistych. 1 sprężyna falista kosztuje 3,60 zł. Ile będzie wynosił koszt zakupu sprężyn falistych potrzebnych do naprawy 16 tapczanów?

- A. 230,40 zł
- B. 345,60 zł
- C. 460,80 zł
- D. 576,00 zł

Zadanie 23.

Podczas naprawy wersalki, fotela i pufu zużywa się odpowiednio 6,5 m, 3,5 m i 1,0 m tkaniny dekoracyjnej. Zestaw wypoczynkowy składa się z 1 wersalki, 2 foteli i 4 puf. Cena 1 m tkaniny wynosi 34,00 zł. Ile będzie wynosił koszt zakupu tkaniny potrzebnej do naprawy 1 zestawu?

- A. 374,00 zł
- B. 476,00 zł
- C. 527,00 zł
- D. 595,00 zł

Zadanie 24.

Pracownik wypracował w miesiącu 160 godzin. Stawka za jedną roboczogodzinę wynosi 18,00 zł. Koszt zakupów materiałów i półfabrykatów, które zużył pracownik podczas naprawy mebli w danym miesiącu wyniósł 6 200,00 zł. Ile będzie wynosił całkowity koszt wynagrodzenia pracownika oraz zakupu dla niego materiałów i półfabrykatów?

- A. 2 880,00 zł
- B. 6 200,00 zł
- C. 7 280,00 zł
- D. 9 080,00 zł

Zadanie 25.

Narzędzie przedstawione na ilustracji przeznaczone jest do

- A. ściskania pojedynczych sprężyn.
- B. obciągania guzików tapicerskich.
- C. prostowania drutu krawędziowego.
- D. mocowania skobli do ram drewnianych.

**Zadanie 26.**

Do wbijania gwoździ w drewnianą ramę należy zastosować młotek

- A. pobijak.
- B. gumowy.
- C. tapicerski.
- D. drewniany.

Zadanie 27.

Przedstawione na ilustracji narzędzie przeznaczone jest do

- A. mocowania gwoździ ozdobnych.
- B. przycinania drutu krawędziowego.
- C. szycia ręcznego ścięciem ozdobnym.
- D. wbijania zszywek w drewnianą ramę.

**Zadanie 28.**

Do ucinania gwoździ należy zastosować

- A. noże zwykłe.
- B. obcęgi ścinające.
- C. nożyce tapicerskie.
- D. przecinarki bagnetowe.

Zadanie 29.

Odrywając tkaninę dekoracyjną od ramy drewnianej kanapy należy

- A. zawsze zaczynać od lewej strony mebla.
- B. odciąć nożem materiał wzdłuż krawędzi ramiaka.
- C. usuwać zszywki stosując igłę specjalną z dwoma ostrzami.
- D. starać się wyjąć wszystkie zszywki, a ułamane wystające końce zszywek dobić młotkiem.

Zadanie 30.

Podczas demontażu warstwy sprężynującej w meblu wykonanym metodą tradycyjną należy

- A. usunąć zawsze tylko pierwszy rząd sprężyn.
- B. przecinać sznury wiążące i nastawne przecinarką tarczową.
- C. do wyjmowania skobli zastosować nóż tapicerski z zaokrąglonym ostrzem.
- D. sprawdzić czy wszystkie sprężyny, które będą ponownie użyte są równej wysokości.

Zadania 31.

Tapicer ma wykonać wyściełanie uzupełniające poduchy tapczanu materiałem wyściółkowym pochodzenia sztucznego. Materiałem tym będzie

- A. flis.
- B. fiber.
- C. hekko.
- D. kotonina.

Zadania 32.

Tapicer na wyściełanie naprawianego siedziska krzesła zastosował piankę tapicerską oznaczoną symbolem T 35. Była to pianka

- A. twarda.
- B. miękka.
- C. bardzo twarda.
- D. bardzo miękka.

Zadanie 33.

W meblach tapicerowanych metodą tradycyjną pasy parciane należy zastosować podczas wykonania

- A. podłoża.
- B. wyściełania.
- C. warstwy pokryciowej.
- D. warstwy sprężynującej.

Zadanie 34.

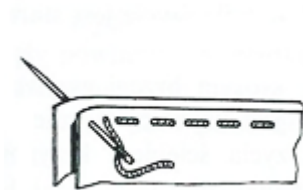
Podczas renowacji sofa stylowej tapicer ma zastosować w widocznych miejscach wykończenia z drewna liściastego. Elementy te powinny być wykonane z

- A. buku.
- B. jodły.
- C. sosny.
- D. świerka.

Zadanie 35.

Na rysunku przedstawiono szycie ręczne ścięciem

- A. ozdobnym.
- B. krzyżowym.
- C. okrętowym.
- D. fastrygującym.



Zadanie 36.

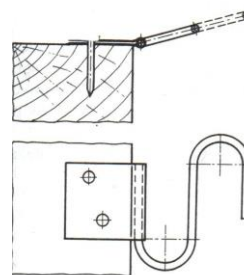
W celu uformowania krawędzi w meblu tapicerowanym metodą tradycyjną należy

- A. przymocować na zewnątrz sprężyn drut fasonowy.
- B. pierwszy rząd sprężyn zastąpić pianką poliuretanową.
- C. podwyższyć sprężyny w drugim rzędzie o wysokość około 4 cm.
- D. w pierwszym rzędzie stosować sprężyny o mniejszym przekroju drutu.

Zadanie 37.

Na rysunku przedstawiono sposób mocowania do ramy

- A. sprężyny falistej.
- B. pasów tapicerskich.
- C. automatu rakowego.
- D. zawiasów skrzydełkowych.



Zadanie 38.

W tapicerce tradycyjnej tkaninę jutową z drutem krawędziowym łączy się za pomocą

- A. spinaczy i szczypiec uniwersalnych.
- B. kleju i pistoletu natryskowego.
- C. skobli i młotka tapicerskiego.
- D. nici i igły półokrągłej.

Zadanie 39.

W tapicerce tradycyjnej po połączeniu tkaniny jutowej z drutem krawędziowym kolejną czynnością będzie

- A. sznurowanie sprężyn.
- B. pokrycie tkaniną dekoracyjną.
- C. nałożenie wyściółki zasadniczej.
- D. przymocowanie sznurów nastawnych.

Zadanie 40.

Podczas oceny jakości wykonania naprawy wyrobu tapicerowanego, należy zwrócić szczególną uwagę, na

- A. kolor sznura użytego do wiązania sprężyn.
- B. połysk drewna użytego na ramę tapicerską.
- C. rodzaj splotu tkackiego występującego w tkaninie wewnętrznej.
- D. to, czy nitka szycia ręcznego ścięciem krytym jest niewidoczna.