

Nazwa kwalifikacji: **Organizowanie i kontrolowanie robót wykończeniowych we wnętrzach**

Oznaczenie kwalifikacji: **B.AW2**

Wersja arkusza: **SG**

B.AW2-SG-21.01

Czas trwania egzaminu: **60 minut**

EGZAMIN POTWIERDZAJĄCY KWALIFIKACJE W ZAWODZIE

Rok 2021

CZĘŚĆ PISEMNA

**PODSTAWA PROGRAMOWA
2012**

Instrukcja dla zdającego

1. Sprawdź, czy arkusz egzaminacyjny zawiera 13 stron. Ewentualny brak stron lub inne usterki zgłoś przewodniczącemu zespołu nadzorującego.
2. Do arkusza dołączona jest KARTA ODPOWIEDZI, na której w oznaczonych miejscach:
 - wpisz oznaczenie kwalifikacji,
 - zamaluj kratkę z oznaczeniem wersji arkusza,
 - wpisz swój numer PESEL*,
 - wpisz swoją datę urodzenia,
 - przyklej naklejkę ze swoim numerem PESEL.
3. Arkusz egzaminacyjny zawiera test składający się z 40 zadań.
4. Za każde poprawnie rozwiązane zadanie możesz uzyskać 1 punkt.
5. Aby zdać część pisemną egzaminu musisz uzyskać co najmniej 20 punktów.
6. Czytaj uważnie wszystkie zadania.
7. Rozwiązania zaznaczaj na KARCIE ODPOWIEDZI długopisem lub piórem z czarnym tuszem/atramentem.
8. Do każdego zadania podane są cztery możliwe odpowiedzi: A, B, C, D. Odpowiada im następujący układ krerek w KARCIE ODPOWIEDZI:

A	B	C	D
---	---	---	---

9. Tylko jedna odpowiedź jest poprawna.
10. Wybierz właściwą odpowiedź i zamaluj kratkę z odpowiadającą jej literą – np., gdy wybrałeś odpowiedź „A”:

<input checked="" type="checkbox"/>	B	C	D
-------------------------------------	---	---	---

11. Staraj się wyraźnie zaznaczać odpowiedzi. Jeżeli się pomylisz i błędnie zaznaczysz odpowiedź, otocz ją kółkiem i zaznacz odpowiedź, którą uważasz za poprawną, np.

<input checked="" type="checkbox"/>	B	C	<input checked="" type="checkbox"/>
-------------------------------------	---	---	-------------------------------------

12. Po rozwiązaniu testu sprawdź, czy zaznaczyłeś wszystkie odpowiedzi na KARCIE ODPOWIEDZI i wprowadziłeś wszystkie dane, o których mowa w punkcie 2 tej instrukcji.

Pamiętaj, że oddajesz przewodniczącemu zespołu nadzorującego tylko KARTĘ ODPOWIEDZI.

Powodzenia!

* w przypadku braku numeru PESEL – seria i numer paszportu lub innego dokumentu potwierdzającego tożsamość

Zadanie 1.

Na którym rysunku przedstawiono budynek z dachem mansardowym?



A.

B.

C.

D.

Zadanie 2.

Na rysunku przedstawiono schody

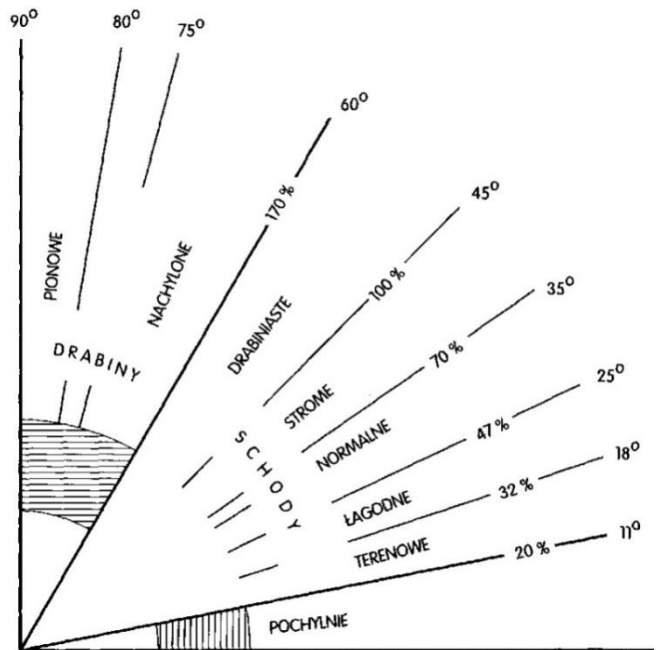
- A. łamane.
- B. kręcone.
- C. zabiegowe.
- D. wachlarzowe.



Zadanie 3.

Na podstawie rysunku określ maksymalne nachylenie schodów normalnych.

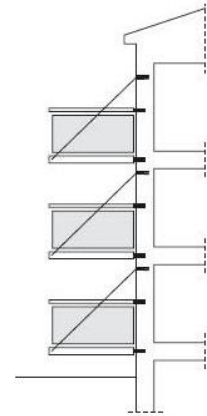
- A. 170%
- B. 100%
- C. 70%
- D. 47%



Zadanie 4.

Który rodzaj balkonu przedstawiono na fragmencie przekroju budynku?

- A. Wspornikowy.
- B. Podwieszony.
- C. Dostawiany.
- D. Podparty.



Zadanie 5.

Na rysunku przedstawiającym fragment pokoju cyfrą 1 oznaczono

- A. stiuk.
- B. fasetę.
- C. sztablaturę.
- D. boniowanie.



Zadanie 6.

Który rodzaj drzwi, ze względu na sposób otwierania, przedstawiono na rysunku?

- A. Prawe otwierane do wnętrza pokoju.
- B. Lewe otwierane do wnętrza pokoju.
- C. Prawe otwierane na korytarz.
- D. Lewe otwierane na korytarz.

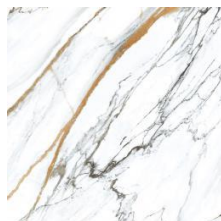


Zadanie 7.

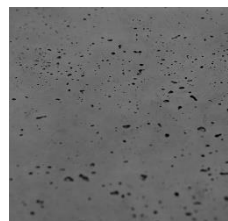
Na którym rysunku przedstawiono lico płyty kamiennej wykonanej z granitu strzegomskiego?



A.



B.



C.



D.

Zadanie 8.

Na rysunku przedstawiono balustradę

- A. stalową.
- B. miedzianą.
- C. drewnianą.
- D. aluminiową.



Zadanie 9.

Przedstawiona na rysunku okładzina ścienna została wykonana ze szkła wykonanego metodą

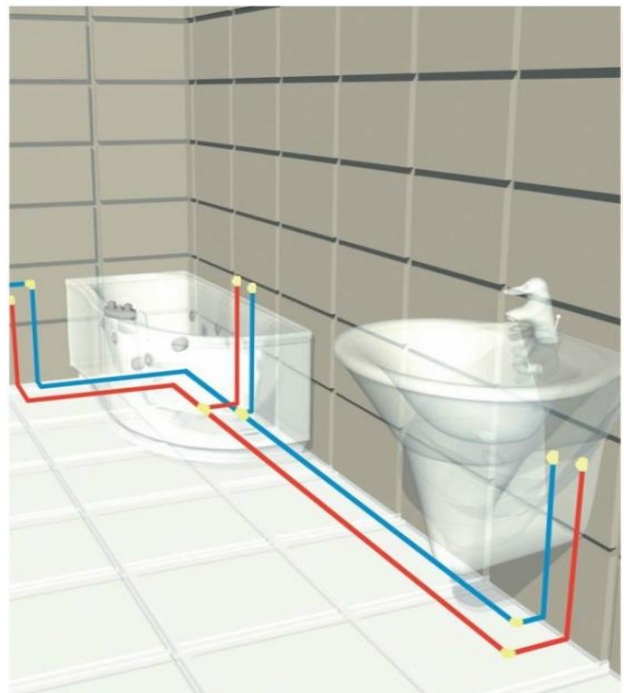
- A. hartowania.
- B. zespalania.
- C. scalania.
- D. fusingu.



Zadanie 10.

Na rysunku przedstawiono schemat instalacji

- A. wodnej.
- B. gazowej.
- C. elektrycznej.
- D. kanalizacyjnej.



Zadanie 11.

Którą instalację przedstawiono na rysunku?

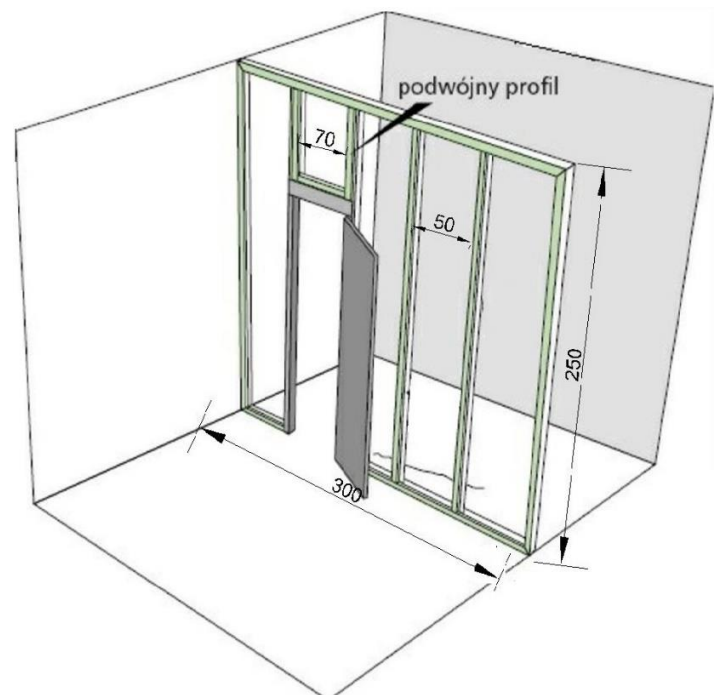
- A. Wodną.
- B. Gazową.
- C. Elektryczną.
- D. Odgromową.



Zadanie 12.

Wymiar 50 cm na rysunku przedstawiającym szkielet ścianki działowej odnosi się do

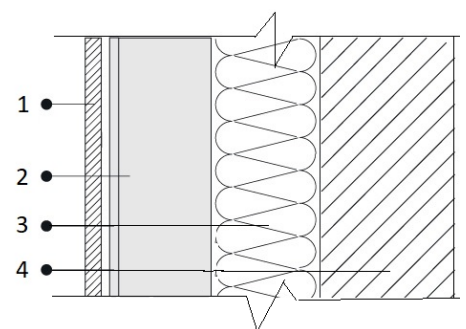
- A. odległości pomiędzy profilami CW.
- B. odległości między profilami UW.
- C. szerokości otworu drzwiowego.
- D. wysokości podwójnego profilu.



Zadanie 13.

Na rysunku przekroju ściany warstwowej wełnę mineralną oznaczono cyfrą

- A. 1
- B. 2
- C. 3
- D. 4



Zadanie 14.

Piktogram umieszczony na panelach podłogowych informuje kupującego o możliwości ich zastosowania w budynkach

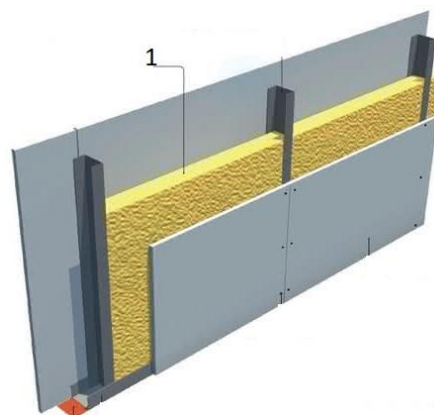
- A. mieszkalnych o dużym natężeniu ruchu.
- B. mieszkalnych o małym natężeniu ruchu.
- C. użyteczności publicznej o dużym natężeniu ruchu.
- D. użyteczności publicznej o małym natężeniu ruchu.



Zadanie 15.

Na rysunku fragmentu ściany działowej wykonanej w technologii suchej zabudowy cyfrą 1 oznaczono

- A profil poziomy.
- B wełnę mineralną.
- C kołek rozporowy.
- D taśmę akustyczną.



Zadanie 16.

Który piktogram umieszczony na opakowaniu farby lateksowej informuje kupującego, że uzyskana powłoka malarska będzie odporna na wilgoć oraz rozwój grzybów i pleśni?



A.



B.



C.



D.

Zadanie 17.

Rodzaj farby	Największa dopuszczalna wilgotność podłoża [%]
Farby dyspersyjne, na spoiwach żywicznych rozcieńczalnych wodą	4
Farby na spoiwach żywicznych rozpuszczalnikowych	3
Farby na spoiwach mineralnych bez dodatków modyfikujących	6
Farby na spoiwach mineralno-organicznych	5

Na podstawie danych w tabeli, określ farbę, którą należy zastosować do pomalowania najbardziej wilgotnego podłoża.

- A. Farba dyspersyjna, na spoiwach żywicznych rozcieńczalnych wodą.
- B. Farba na spoiwach mineralnych bez dodatków modyfikujących.
- C. Farba na spoiwach żywicznych rozpuszczalnikowych.
- D. Farba na spoiwach mineralno-organicznych.

Zadanie 18.

Który piktogram oznacza tapetę dwuwarstwową tłoczoną?



A.



B.



C.



D.

Zadanie 19.

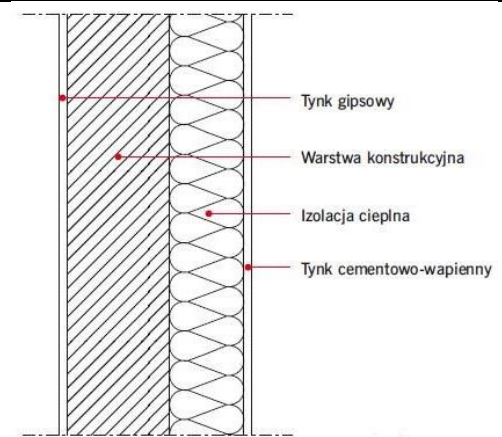
Właściwości	Rodzaj tynku			
	hydrofilowy	silikonowy	silikatowy	akrylowy
Łatwość aplikacji	+++	+++	++	++
Odporność na uszkodzenia mechaniczne	+++	+++	+++	+++
Odporność na powstawanie wykwitów i różnic koloru	+++	+++	+	+++
Odporność na starzenie się i działanie promieni UV	++	++	+++	+

Zgodnie z danymi w tabeli najniższą odpornością na starzenie się i działanie promieni UV charakteryzuje się tynk

- A. hydrofilowy.
- B. silikonowy.
- C. silikatowy.
- D. akrylowy.

Zadanie 20.

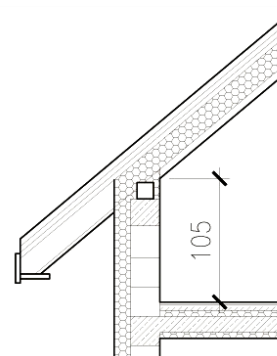
Który opis zamieszczony w ramce dotyczy ściany warstwowej przedstawionej na rysunku?

A.	<i>Tynk gipsowy</i> – wewnątrz budynku i na elewacji budynku.	
B.	<i>Tynk cementowo-wapienny</i> – wewnątrz budynku i na elewacji budynku.	
C.	<i>Tynk gipsowy</i> – na elewacji budynku. <i>Tynk cementowo-wapienny</i> – wewnątrz budynku.	
D.	<i>Tynk gipsowy</i> – wewnątrz budynku. <i>Tynk cementowo-wapienny</i> – na elewacji budynku.	

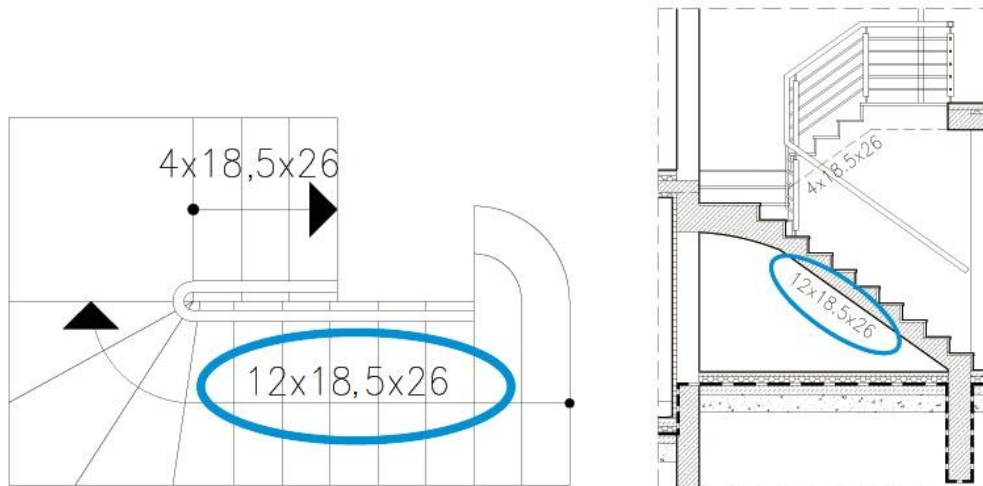
Zadanie 21.

Na rysunku przekroju fragmentu poddasza z wymiarowano

- A. szerokość poddasza.
- B. wysokość poddasza.
- C. szerokość ścianki kolankowej.
- D. wysokość ścianki kolankowej.



Zadanie 22.



Wymiary podano w centymetrach.

Na rysunku rzutu i przekroju klatki schodowej cyfry obwiedzione kolorem niebieskim oznaczają

	A.	B.	C.	D.
12	liczbę stopni	liczbę stopni	wysokość stopnicy	wysokość podstopnicy
18,5	wysokość podstopnicy	wysokość stopnicy	szerokość podstopnicy	szerokość stopnicy
26	szerokość stopnicy	szerokość podstopnicy	liczbę stopni	liczbę stopni

Zadanie 23.

Ile wynosi grubość standardowej płyty g-k?

- A. 9,0 mm
- B. 10,5 mm
- C. 12,5 mm
- D. 16,0 mm

Zadanie 24.

Których profili należy użyć do wykonania konstrukcji ściany działowej w technologii suchej zabudowy?

- A. UW i CW
- B. CW i UA
- C. UA i UD
- D. CD i UD

Zadanie 25.

Do precyzyjnego malowania pasów na ścianie należy użyć pędzla

- A. angielskiego.
- B. ławkowca.
- C. okrągłego.
- D. skośnego.

Zadanie 26.

Na którym rysunku przedstawiono pędzel, którego z uwagi na kolor trzonka najlepiej użyć do malowania drewna?



A.



B.



C.



D.

Zadanie 27.

Do pomalowania ścian pomieszczenia przedstawionego na rysunku najlepiej użyć farby

- A. ceramicznej.
- B. winylowej.
- C. wapiennej.
- D. lateksowej.



Zadanie 28.

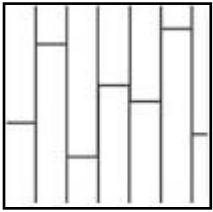
Produkowana jest z włókniny będącej mieszanką włókien celulozowych i tekstylnych. Może stanowić pojedynczą, samodzielną warstwę lub tworzyć warstwę podkładową pod wierzchnią warstwę papierową lub winylową. Tapeta ta jest odporna na zmywanie, niweluje niewielkie pęknięcia podłoża.

Której tapety dotyczy zamieszczony opis?

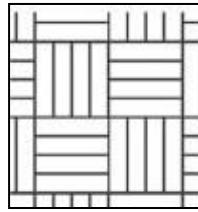
- A. Flizelinowej.
- B. Papierowej.
- C. Winylowej.
- D. Tekstylnej.

Zadanie 29.

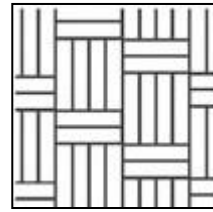
Na którym rysunku przedstawiono ułożenie deszczulek parkietu w plecionkę?



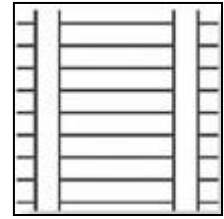
A.



B.



C.



D.

Zadanie 30.

Rysunek przedstawia układanie elementów wykładziny

- A. winylowej.
- B. dywanowej.
- C. kauczukowej.
- D. epoksydowej.



Zadanie 31.

Kto ma obowiązek prowadzić ksiązkę obiektu budowlanego?

- A. Projektant.
- B. Zarządca budynku.
- C. Kierownik budowy.
- D. Inspektor nadzoru inwestorskiego.

Zadanie 32.

Do wykonywania pomiarów podczas inwentaryzacji pomieszczenia o dużej powierzchni najlepiej użyć przyrządu przedstawionego na rysunku



A.



B.



C.



D.

Zadanie 33.

Przyrząd przedstawiony na rysunku przeznaczony jest do wyznaczania

- A. linii pionowych.
- B. linii poziomych.
- C. krawędzi poziomych.
- D. równości powierzchni.

**Zadanie 34.**

Podczas odbioru robót posadzkarskich wykonanych w łazience **nie ocenia się**

- A. odchyień posadzki i okładzin od pionu i poziomu.
- B. równości wykonanych spoin między płytkami na posadzce.
- C. jakości materiałów użytych do wykonania posadzki i okładziny na ścianach.
- D. równości fug elastycznych na styku z elementami wyposażenia łazienkowego.

Zadanie 35.

Rodzaj robót	Kolejne dni robocze																					
	1	2	3	4	5	6	7	8	9	10	11	12	13	14	15	16	17	18	19	20	21	
Oczyszczenie deszczótek drewnianych z kurzu i pyłu	█																					
Szpachlowanie ubytków		█																				
Nałożenie podkładu					█																	
Lakierowanie podłóg														█								
Matowienie i powtórne lakierowanie podłóg																█						

Na podstawie harmonogramu robót określ czas trwania lakierowania podłóg z deszczótek drewnianych w budynku wielorodzinnym.

- A. 6 dni.
- B. 8 dni.
- C. 15 dni.
- D. 21 dni.

Zadanie 36.

Instrukcja producenta (fragment)

- Objętość farby w pojemniku – 10 l
- Wydajność farby – 15 m²/1 litr

Na podstawie fragmentu instrukcji, określ liczbę pojemników farby niezbędnych do pomalowania ścian pokoju o łącznej powierzchni 90 m².

- A. 1 pojemnik.
- B. 2 pojemniki.
- C. 6 pojemników.
- D. 9 pojemników.

Zadanie 37.

Ile rolek tapety należy zwrócić do sklepu, jeżeli do wytapetowania dwóch ścian pokoju o łącznej powierzchni 20 m² zakupiono 6 rolek, a powierzchnia każdej rolki wynosi 5 m²?

- A. 1 rolkę.
- B. 2 rolki.
- C. 3 rolki.
- D. 4 rolki.

Zadanie 38.

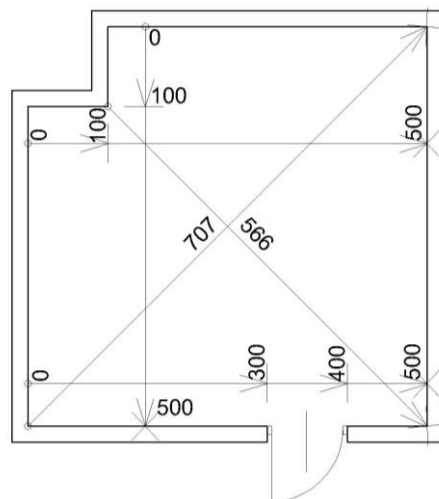
Ile kleju potrzeba do wytapetowania ścian w pomieszczeniu o wymiarach podłogi 3,0 × 5,0 m i wysokości 2,5 m, jeżeli 100 g kleju wystarcza na 20,0 m² powierzchni ściany?

- A. 100 g
- B. 200 g
- C. 250 g
- D. 300 g

Zadanie 39.

Ile wynosi długość listwy przypodłogowej na przedstawionym szkicu inwentaryzacyjnym?

- A. 25 m
- B. 20 m
- C. 19 m
- D. 17 m



Wymiary na rysunku podano w centymetrach.

Zadanie 40.

Do wytapetowania ściany o wymiarach $4,0 \times 2,5$ m pobrano z magazynu 5 rolek tapety gładkiej bez wzoru o szerokości 50,0 cm i długości 10,5 m. Ile rolek tapety pozostało niewykorzystanych po zakończeniu prac tapeciarskich?

- A. 4 rolki.
- B. 3 rolki.
- C. 2 rolki.
- D. 1 rolka.