

Nazwa kwalifikacji: **Wykonywanie robót szkodniczych**

Oznaczenie kwalifikacji: **MG.29**

Wersja arkusza: **SG**

Czas trwania egzaminu: **60 minut**

MG.29-SG-21.01

EGZAMIN POTWIERDZAJĄCY KWALIFIKACJE W ZAWODZIE

Rok 2021

CZĘŚĆ PISEMNA

**PODSTAWA PROGRAMOWA
2017**

Instrukcja dla zdającego

1. Sprawdź, czy arkusz egzaminacyjny zawiera 10 stron. Ewentualny brak stron lub inne usterki zgłoś przewodniczącemu zespołu nadzorującego.
2. Do arkusza dołączona jest KARTA ODPOWIEDZI, na której w oznaczonych miejscach:
 - wpisz oznaczenie kwalifikacji,
 - zamaluj kratkę z oznaczeniem wersji arkusza,
 - wpisz swój numer PESEL*,
 - wpisz swoją datę urodzenia,
 - przyklej naklejkę ze swoim numerem PESEL.
3. Arkusz egzaminacyjny zawiera test składający się z 40 zadań.
4. Za każde poprawnie rozwiązane zadanie możesz uzyskać 1 punkt.
5. Aby zdać część pisemną egzaminu musisz uzyskać co najmniej 20 punktów.
6. Czytaj uważnie wszystkie zadania.
7. Rozwiązania zaznaczaj na KARCIE ODPOWIEDZI długopisem lub piórem z czarnym tuszem/atramentem.
8. Do każdego zadania podane są cztery możliwe odpowiedzi: A, B, C, D. Odpowiada im następujący układ krater w KARCIE ODPOWIEDZI:

A	B	C	D
---	---	---	---

9. Tylko jedna odpowiedź jest poprawna.
10. Wybierz właściwą odpowiedź i zamaluj kratkę z odpowiadającą jej literą – np., gdy wybrałeś odpowiedź „A”:

<input checked="" type="checkbox"/>	B	C	D
-------------------------------------	---	---	---

11. Staraj się wyraźnie zaznaczać odpowiedzi. Jeżeli się pomylisz i błędnie zaznaczysz odpowiedź, otocz ją kółkiem i zaznacz odpowiedź, którą uważasz za poprawną, np.

<input checked="" type="checkbox"/>	B	C	<input checked="" type="checkbox"/>
-------------------------------------	---	---	-------------------------------------

12. Po rozwiązaniu testu sprawdź, czy zaznaczyłeś wszystkie odpowiedzi na KARCIE ODPOWIEDZI i wprowadziłeś wszystkie dane, o których mowa w punkcie 2 tej instrukcji.

Pamiętaj, że oddajesz przewodniczącemu zespołu nadzorującego tylko KARTĘ ODPOWIEDZI.

Powodzenia!

* w przypadku braku numeru PESEL – seria i numer paszportu lub innego dokumentu potwierdzającego tożsamość

Zadanie 1.

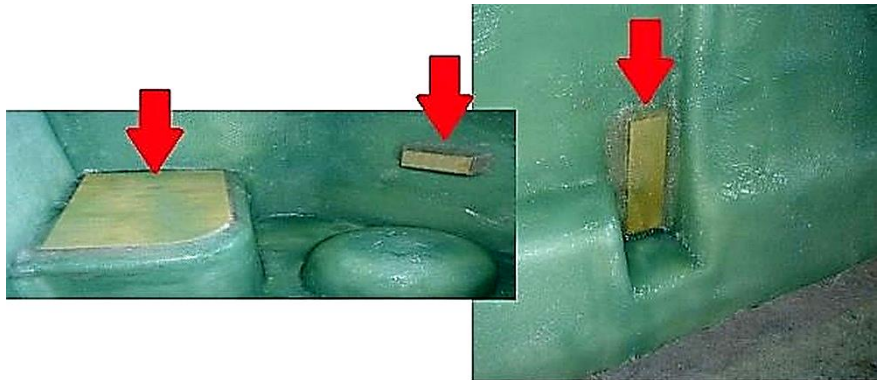
Który przyrząd umożliwi określenie zarówno kątów, jak i odległości podczas pomiarów sekcji i bloków kadłuba?

- A. Teodolit.
- B. Dalmierz.
- C. Tachimetr.
- D. Niwelator.

Zadanie 2.

Przedstawione na ilustracji elementy konstrukcji laminatowej jachtu oznaczone strzałkami to

- A. wręgi.
- B. kątnice.
- C. pokładniki.
- D. wzmocnienia.



Zadanie 3.

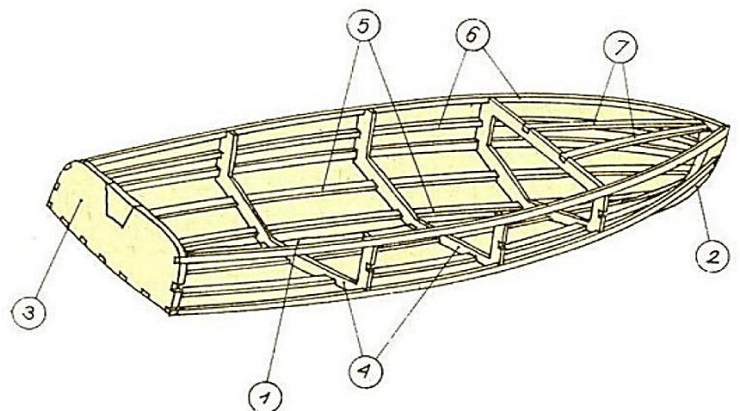
Otwory ulżeniowe, które spełniają równocześnie funkcję otworów komunikacyjnych, wykonuje się w

- A. grodziach.
- B. dennikach.
- C. pokładach.
- D. węzłówkach.

Zadanie 4.

Którą cyfrą oznaczono na rysunku wzdłużniki pokładowe?

- A. 4
- B. 5
- C. 6
- D. 7



Zadanie 5.

Podczas produkcji kadłuba należy uwzględnić zastosowanie żywic termoodpornych w pobliżu

- A. silnika.
- B. pawęży.
- C. łazienki.
- D. sterówki.

Zadanie 6.

Które żywice można zafarbować za pomocą pigmentów lub barwników, aby wykonać kadłub w kolorze czerwonym?

- A. Elastyczne.
- B. Poliestrowe.
- C. Samogasnące.
- D. Chemoodporne.

Zadanie 7.

Dobór odpowiedniej maty szklanej do wykonywania elementu uzależniony jest od

- A. rodzaju żywicy.
- B. wielkości formy.
- C. rodzaju utwardzenia.
- D. grubości warstwy rozdzielającej.

Zadanie 8.

Montując okucia pokładowe, zawsze należy stosować

- A. taśmę zbrojoną.
- B. gumę techniczną.
- C. stalowe podkładki wzmacniające.
- D. kompozytowe panele usztywniające.

Zadanie 9.

Żelkot należy nakładać

- A. gąbką lub szmatką bawełnianą.
- B. wałkiem metalowym lub szpachelką.
- C. wałkiem miękkim lub wałkiem teflonowym.
- D. pistoletem natryskowym lub miękkim pędzlem.

Zadanie 10.

Urządzenie przedstawione na rysunku należy stosować do

- A. gięcia profili i rur.
- B. zaginania krawędzi blach.
- C. przecinania arkuszy blachy.
- D. prostowania kształtowników.



Zadanie 11.

Matę szklaną należy ciąć

- A. piłą tarczową.
- B. ostrym nożem.
- C. piłką do metalu.
- D. szlifierką kątową.

Zadanie 12.

Na rysunku przedstawiono

- A. nakładanie żelkotu.
- B. piaskowanie kadłuba.
- C. mycie formy strumieniem wody.
- D. czyszczenie kadłuba sprężonym powietrzem.



Zadanie 13.

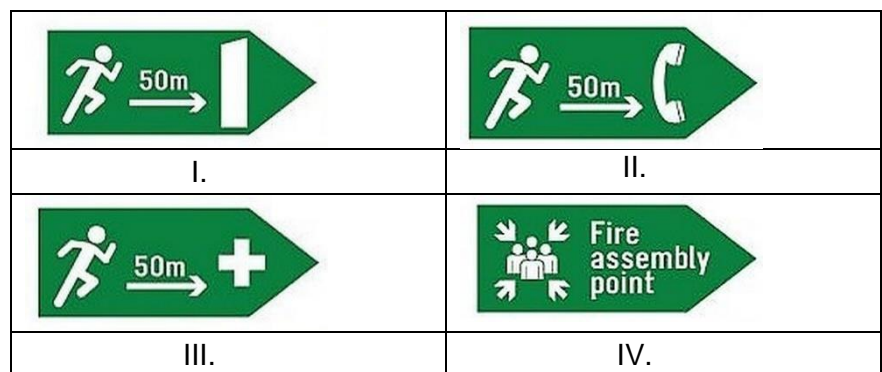
Którym narzędziem należy wykonać otwór $\varnothing 42$ w burcie jachtu?

- A. Piłą.
- B. Wiertłem.
- C. Otwornicą.
- D. Rozwiertakiem.

Zadanie 14.

Który znak wskazuje kierunek ewakuacji?

- A. I.
- B. II.
- C. III.
- D. IV.



Zadanie 15.



I.



II.



III.



IV.

Który piktogram nakazuje stosowanie maski przeciwpyłowej?

- A. I.
- B. II.
- C. III.
- D. IV.

Zadanie 16.

Którą czynność należy wykonać w pierwszej kolejności, jeżeli pracownik wykonujący na jachcie prace remontowe przy użyciu ręcznej piły tarczowej został porażony prądem elektrycznym?

- A. Wezwać pomoc lekarską.
- B. Sprawdzić porażonemu tętno na szyi.
- C. Odłączyć źródło zasilania urządzenia.
- D. Ułożyć poszkodowanego w pozycji na wznak.

Zadanie 17.

Przedstawiony na rysunku element oznaczony strzałką to

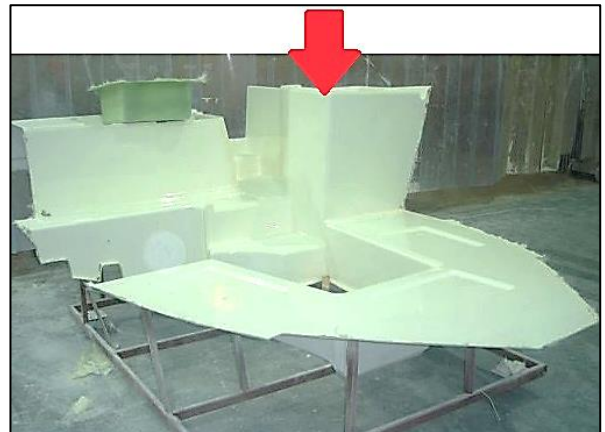
- A. pokład.
- B. kadłub.
- C. forma pokładu.
- D. wkładka kadłuba.



Zadanie 18.

Przedstawiony na rysunku element oznaczony strzałką to

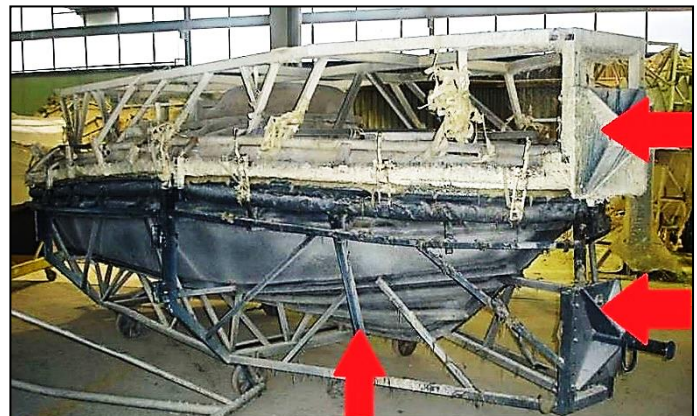
- A. forma.
- B. kopyto.
- C. pokład górny.
- D. wkładka kadłuba.



Zadanie 19.

Na rysunku strzałkami wskazano

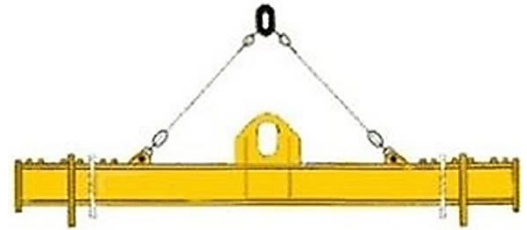
- A. formę kadłuba.
- B. formę pokładu.
- C. wzmocnienie formy.
- D. rusztowanie stalowe.



Zadanie 20.

Przedstawione na rysunku oprzyrządowanie służy do

- A. obracania sekcji wielkogabarytowych.
- B. podnoszenia dwóch elementów równocześnie.
- C. transportowania elementów wielkogabarytowych.
- D. transportu za pomocą dwóch stropów o różnym DOR.



Zadanie 21.

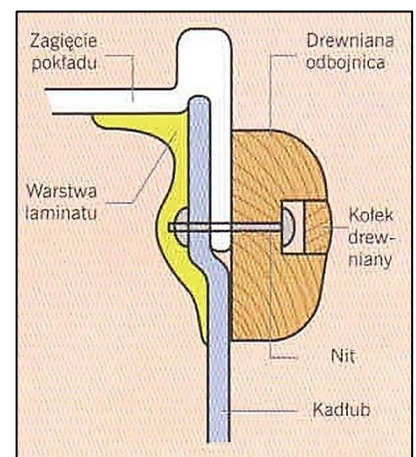
Do wykonania śrubowego nacięcia na wewnętrznej powierzchni tulejki należy użyć

- A. wiertła.
- B. narzynki.
- C. rozwiertaka.
- D. gwintownika.

Zadanie 22.

Który sposób łączenia kadłuba z pokładem został przedstawiony na rysunku?

- A. Diagonalny.
- B. Listewkowy.
- C. Zakładkowy.
- D. Kołnierzowy.



Zadanie 23.

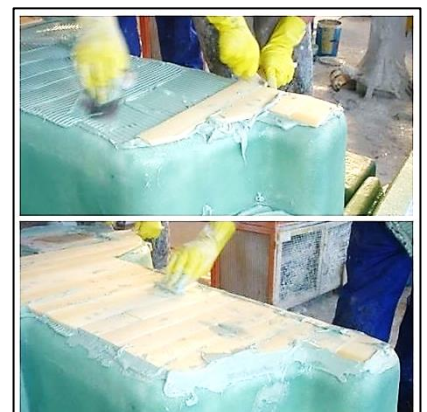
W celu zwiększenia pojemności banku akumulatorów należy

- A. zastosować panele słoneczne.
- B. połączyć szeregowo akumulatory.
- C. połączyć równolegle akumulatory.
- D. zastosować sterowniki elektryczne.

Zadanie 24.

Na ilustracji przedstawiono etapy

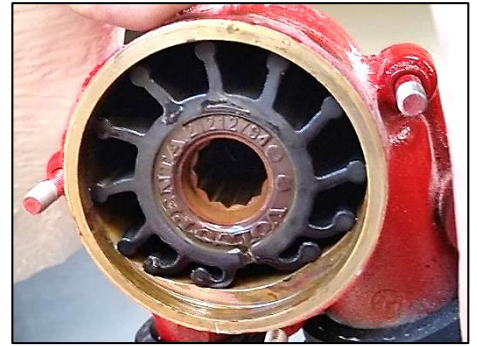
- A. malowania formy.
- B. klejenia przekładki.
- C. szlifowania modelu.
- D. szpachlowania kadłuba.



Zadanie 25.

Na rysunku przedstawiono

- A. zawór obejściowy.
- B. kolano mieszające.
- C. pompę wody zaburtowej.
- D. wentylator komory silnika.



Zadanie 26.

Który element instalacji silnika napędowego wskazano na rysunku strzałką?

- A. Filtr siatkowy wody zaburtowej.
- B. Filtr paliwa z separatorem wody.
- C. Zbiornik ciśnieniowy wody pitnej.
- D. Zbiornik wyrównawczy płynu chłodzącego.



Zadanie 27.

Na której ilustracji przedstawiono przepust burtowy?

- A. I.
- B. II.
- C. III.
- D. IV.



I.



II.



III.



IV.

Zadanie 28.

Przedstawione na rysunku elementy instalacji elektrycznej jachtu to

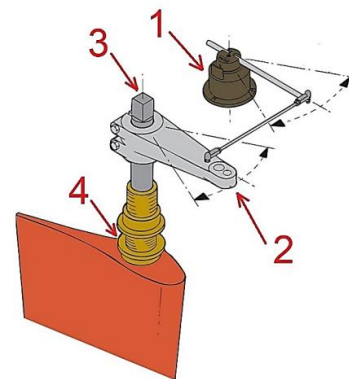
- A. włączniki główne.
- B. bezpieczniki prądowe.
- C. ładowarki elektryczne.
- D. przekaźniki elektryczne.



Zadanie 29.

Czujnik położenia steru wskazano na rysunku cyfrą

- A. 1
- B. 2
- C. 3
- D. 4



Zadanie 30.

Na rysunku przedstawiono element instalacji

- A. wentylacyjnej.
- B. paliwowej.
- C. sanitarnej.
- D. wodnej.



Zadanie 31.

Na rysunku przedstawiono

- A. uchwyty przekładni silnika.
- B. sprzęgła wału napędowego.
- C. podpory steru strumieniowego.
- D. elementy systemu kotwiczenia.



Zadanie 32.

Przedstawione na rysunku urządzenie to

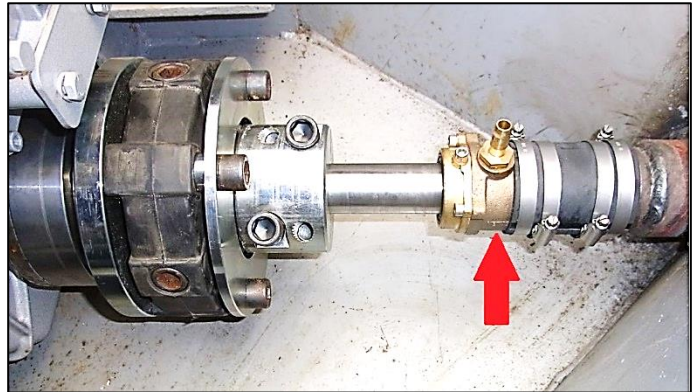
- A. stabilizator pneumatyczny.
- B. siłownik elektryczny.
- C. pompa hydrauliczna.
- D. ster strumieniowy.



Zadanie 33.

Wskazany na rysunku strzałką element układu napędowego to

- A. pochwa.
- B. dławica.
- C. podpora.
- D. sprzęgło.



Zadanie 34.

Wskaż czynność, którą należy wykonać jako pierwszą w celu naprawy pękniętego żelkotu.

- A. Pokrycie pęknięcia wypełniaczem.
- B. Zamalowanie pękniętej powierzchni żelkotu.
- C. Zeszlifowanie żelkotu aż do powierzchni laminatu.
- D. Bezpośrednie położenie na nim nowej warstwy laminatu.

Zadanie 35.



Przedstawione na rysunku elementy to

- A. podpory silnika.
- B. kołki rozporowe.
- C. anody magnezowe.
- D. trzpienie frezarskie.

Zadanie 36.

Otwór, którego proces wiercenia przedstawiono na rysunku, posłuży do montażu

- A. okna.
- B. odpowietrznika.
- C. złącza wydechowego.
- D. steru strumieniowego.



Zadanie 37.

Zjawisko osmozy zachodzi na skutek

- A. głębokiego szlifowania kadłuba jachtu.
- B. pokrywania kadłuba jachtu warstwą ochronną.
- C. zabezpieczania uszkodzonych miejsc kadłuba osłoną z żywicy.
- D. długotrwałego nieprzerwanego moczenia laminatu w słonej i ciepłej wodzie.

Zadanie 38.

Które narzędzia są niezbędne do oceny stanu technicznego kadłuba jachtu?

- A. Młotek plastikowy, szydło płaskie, skrobak, latarka, miernik wilgotności.
- B. Młotek stalowy, szlifierka kątowna, przecinak, wkrętak, miarka.
- C. Polerka, kompresor powietrza, piła taśmowa, strug stolarski.
- D. Dalmierz laserowy, pirometr, wiertarka, piła do drewna.

Zadanie 39.

Bąble pod żelkotem są oznaką

- A. korozji.
- B. osmozy.
- C. utleniania.
- D. polimeryzacji.

Zadanie 40.

Anody powinno się wymienić na nowe, gdy są zużyte przynajmniej w

- A. 50%
- B. 60%
- C. 70%
- D. 80%