

Nazwa kwalifikacji: **Ochrona osób i mienia**  
Oznaczenie kwalifikacji: **MS.03**  
Numer zadania: **01**  
Wersja arkusza: **SG**

Wypełnia zdający

Numer PESEL zdającego\*

--	--	--	--	--	--	--	--	--	--	--	--	--	--	--	--	--	--	--	--

Miejsce na naklejkę z numerem  
PESEL i z kodem ośrodka

Czas trwania egzaminu: **120** minut.

MS.03-01-21.06-SG

## **EGZAMIN POTWIERDZAJĄCY KWALIFIKACJE W ZAWODZIE**

**Rok 2021**

**CZĘŚĆ PRAKTYCZNA**

**PODSTAWA PROGRAMOWA  
2017**

### **Instrukcja dla zdającego**

1. Na pierwszej stronie arkusza egzaminacyjnego wpisz w oznaczonym miejscu swój numer PESEL i naklej naklejkę z numerem PESEL i z kodem ośrodka.
2. Na KARCIE OCENY w oznaczonym miejscu przyklej naklejkę z numerem PESEL oraz wpisz:
  - swój numer PESEL\*,
  - oznaczenie kwalifikacji,
  - numer zadania,
  - numer stanowiska.
3. Sprawdź, czy arkusz egzaminacyjny zawiera 11 stron i nie zawiera błędów. Ewentualny brak stron lub inne usterki zgłoś przez podniesienie ręki przewodniczącemu zespołu nadzorującego.
4. Zapoznaj się z treścią zadania oraz stanowiskiem egzaminacyjnym. Masz na to 10 minut. Czas ten nie jest wliczany do czasu trwania egzaminu.
5. Czas rozpoczęcia i zakończenia pracy zapisze w widocznym miejscu przewodniczący zespołu nadzorującego.
6. Wykonaj samodzielnie zadanie egzaminacyjne. Przestrzegaj zasad bezpieczeństwa i organizacji pracy.
7. Po zakończeniu wykonania zadania pozostaw arkusz egzaminacyjny z rezultatami oraz KARTĘ OCENY na swoim stanowisku lub w miejscu wskazanym przez przewodniczącego zespołu nadzorującego.
8. Po uzyskaniu zgody zespołu nadzorującego możesz opuścić salę/miejsce przeprowadzania egzaminu.

***Powodzenia!***

\* w przypadku braku numeru PESEL – seria i numer paszportu lub innego dokumentu potwierdzającego tożsamość

## Zadanie egzaminacyjne

Właściciel koncesjonowanej firmy ochrony „SEJF” w Częstochowie zawarł jednorazową umowę z Dyrektorem Zakładu Energetycznego w Częstochowie, na wykonanie usługi konwojowej, której przedmiotem jest ochrona transportu wartości pieniężnych w wysokości 24,5 jednostek obliczeniowych. Transport ma być realizowany z Banku PKO BP przy ul. Klasztornej 2 w Częstochowie do Przedsiębiorstwa Wodociągów SA w Częstochowie przy ul. Jaskrowskiej 14. Transport ma się odbyć w dniu 15.07.20XX roku w godzinach pomiędzy godz. 9<sup>00</sup> a 12<sup>00</sup>. Wartości pieniężne mają zostać pobrane z pomieszczenia przeładunkowego na terenie banku i przewiezione do pokoju kasowego w placówce Przedsiębiorstwa Wodociągów SA przy ul. Jaskrowskiej 14. Dystans konwoju wynosi 6,2 km ulicami Częstochowy o nawierzchni asfaltowej, dużym nasileniu ruchu pojazdów. Planowany czas przejazdu 16 minut. Newralgiczne miejsca z punktu widzenia bezpieczeństwa konwoju stanowią, miejsce załadunku i rozładunku wartości pieniężnych oraz wszystkie skrzyżowania z sygnalizacją świetlną na trasie konwoju. Konwojowane wartości pieniężne przyjmowane są na terenie obiektu Przedsiębiorstwa Wodociągowego SA. Pojazd z wartościami pieniężnymi wjeżdża na teren obiektu chronionego przez koncesjonowaną agencję ochrony. Teren obiektu jest ogrodzony i monitorowany. Pracownicy ochrony obiektu zabezpieczają odbiór konwojowanego mienia, jak również wystawiają posterunki zewnętrzne. Podczas odprawy do realizacji konwoju zostało ustalone hasło identyfikacji konwoju. Na 3 minuty przed planowanym przyjazdem konwoju dowódca konwoju jest zobowiązany za pomocą posiadanych środków łączności przekazać hasło do miejsca docelowego konwoju.

Na podstawie opisu i danych zawartych w arkuszu egzaminacyjnym sporządź wykaz obowiązków dowódcy konwoju oraz konwojenta. Zaplanuj siły i środki niezbędne do realizacji konwoju zgodnie z obowiązującymi przepisami oraz sporządź Cedulę Trasy Zapasowej przy założeniu, że nie będzie się ona przecinała z trasą główną (naniesioną na mapie). Nanieś na mapkę zaplanowaną trasę zapasową wraz z jej opisem. Trasa zapasowa powinna być jak najkrótsza i przebiegać głównymi ulicami. Wyznaczając trasę załóż, że jej czas przejazdu wynosi 11 minut, a dystans to 4,7 km.

**Rozporządzenie Ministra Spraw Wewnętrznych i Administracji**  
**z dnia 7.09.2010 r.**  
**w sprawie wymagań, jakim powinna odpowiadać ochrona wartości**  
**pieniężnych przechowywanych i transportowanych przez przedsiębiorców**  
**i inne jednostki organizacyjne**  
(wyciąg)

§ 1. Użyte w rozporządzeniu określenia oznaczają:

(...)

8) konwojent - osobę posiadającą legitymację kwalifikowanego pracownika ochrony fizycznej, ochraniającą transport wartości pieniężnych, wyposażoną w broń palną bojową, środki ochrony osobistej oraz środki łączności;

9) środki łączności wewnętrznej - środki służące do nawiązywania łączności w obrębie chronionego obiektu lub między członkami konwoju;

10) środki łączności zewnętrznej - środki służące do nawiązywania łączności z podmiotami zewnętrznymi;

11) środki ochrony osobistej - wyposażenie kuloodporne składające się co najmniej z kamizelki i hełmu;

(...)

§ 7. 1. Wartości pieniężne powyżej 24 jednostek obliczeniowych są transportowane bankowozem typu A.

2. Transport wartości pieniężnych do 8 jednostek obliczeniowych z użyciem bankowozu typu C, wyposażonego w pojemniki specjalistyczne co najmniej klasy D, może być wykonywany przez nieuzbrojonego pracownika ochrony posiadającego legitymację kwalifikowanego pracownika ochrony fizycznej, bez udziału konwojenta.

3. Bankowozem typu C mogą być transportowane wyłącznie wartości pieniężne umieszczone w pojemnikach specjalistycznych lub innych urządzeniach, o których mowa w pkt 1 ppkt 1 załącznika nr 5 do rozporządzenia.

§ 8. Transport wartości pieniężnych nieprzekraczających 1 jednostki obliczeniowej może być wykonywany przez osobę transportującą bez udziału konwojenta, pod warunkiem użycia pojemnika specjalistycznego w odpowiedniej klasie zabezpieczenia, z uwzględnieniem wymagań określonych w załączniku nr 2 do rozporządzenia.

§ 9. 1. Konwojowany transport wartości pieniężnych jest chroniony, co najmniej przez:

1) jednego konwojenta - przy transporcie wartości pieniężnych powyżej 1 do 8 jednostek obliczeniowych, z zastrzeżeniem § 7 ust. 2;

2) dwóch konwojentów - przy transporcie wartości pieniężnych powyżej 8 do 24 jednostek obliczeniowych;

3) trzech konwojentów - przy transporcie wartości pieniężnych powyżej 24 do 50 jednostek obliczeniowych;

4) czterech konwojentów - przy transporcie wartości pieniężnych powyżej 50 jednostek obliczeniowych.

2. Konwojent nie może przenosić wartości pieniężnych lub kierować bankowozem.

3. Osoba transportująca nie może jednocześnie kierować bankowozem i wykonywać zadań konwojenta.

4. Osoba kierująca bankowozem nie może jednocześnie wykonywać zadań osoby transportującej lub konwojenta.

5. Przy transporcie wartości pieniężnych powyżej 24 jednostek obliczeniowych bankowozem typu A należy do transportu przydzielić pojazd ubezpieczający.

6. W przypadku transportowania wartości pieniężnych kolumną pojazdów samochodowych, w rozumieniu przepisów o ruchu drogowym, należy do transportu przydzielić dwa pojazdy ubezpieczające, po jednym z przodu i z tyłu kolumny, ustalając liczebność grupy konwojowej po dwóch konwojentów na pojazd ubezpieczający i po jednym konwojencie na każdy pojazd przewożący wartości pieniężne.

**Rozporządzenie Ministra Spraw Wewnętrznych i Administracji**  
**z dnia 21 października 2011 r.**  
**w sprawie zasad uzbrojenia specjalistycznych uzbrojonych formacji ochronnych**  
**i warunków przechowywania oraz ewidencjonowania broni i amunicji<sup>2)</sup>**  
(wyciąg)

(...)

§ 2. Na wyposażeniu specjalistycznych uzbrojonych formacji ochronnych pozostają następujące rodzaje broni:

- 1) broń palna w postaci pistoletów i rewolwerów centralnego zapłonu o kalibrach od 6 mm do 12 mm;
- 2) pistolety maszynowe o kalibrze od 6 mm do 12 mm;
- 3) strzelby gładkolufowe powtarzalne o kalibrze wagomiarowym 12;
- 4) karabinki o kalibrze od 5,45 mm do 7,62 mm;
- 5) przedmioty przeznaczone do obezwładniania osób za pomocą energii elektrycznej o średniej wartości prądu w obwodzie przekraczającej 10 mA

§ 5. 1. Broń, o której mowa w § 2 pkt 3 i 4, stosuje się wyłącznie:

(...)

- 2) do konwojowania wartości pieniężnych i innych przedmiotów wartościowych lub niebezpiecznych.

(...)

§ 6. 1. Dla każdej jednostki broni, o której mowa w § 2 pkt 1-5, ustala się normatyw amunicji.

2. Za normatyw amunicji na jeden pistolet, pistolet maszynowy oraz karabinek przyjmuje się ilość amunicji do pełnego załadowania czterech magazynków odpowiednio pistoletu, pistoletu maszynowego albo karabinka.

3. Za normatyw amunicji na jeden rewolwer lub jedną strzelbę gładkolufową powtarzalną przyjmuje się 24 sztuki amunicji.

(...)

§ 7. 1. Do wykonywania zadań ochrony wydaje się połowę normatywu amunicji, o którym mowa w § 6 ust. 2-4.

2. Do wykonywania zadań ochrony:

- 1) konwojowanego mienia,
- 2) w przypadku bezpośredniego zagrożenia napadem na chronione osoby, obszar, obiekt lub urządzenie,
- 3) przez grupę interwencyjną - wydaje się normatyw amunicji, o którym mowa w § 6 ust. 2-4.

### **Dane teleadresowe instytucji publicznych**

Policja:

Komenda Miejska Policji w Częstochowie, ul. Popieluszki 5

Telefon czynny całodobowo – 034 369 00 01

Telefon alarmowy – 997

Straż Pożarna:

Komenda Miejska Państwowej Straży Pożarnej w Częstochowie, ul. Sikorskiego 10

Telefon czynny całodobowo – 034 378 00 02

Telefon alarmowy – 998

Służba Zdrowia:

Pogotowie Ratunkowe w Częstochowie, ul. Kilińskiego 2

Telefon czynny całodobowo – 034 391 00 03

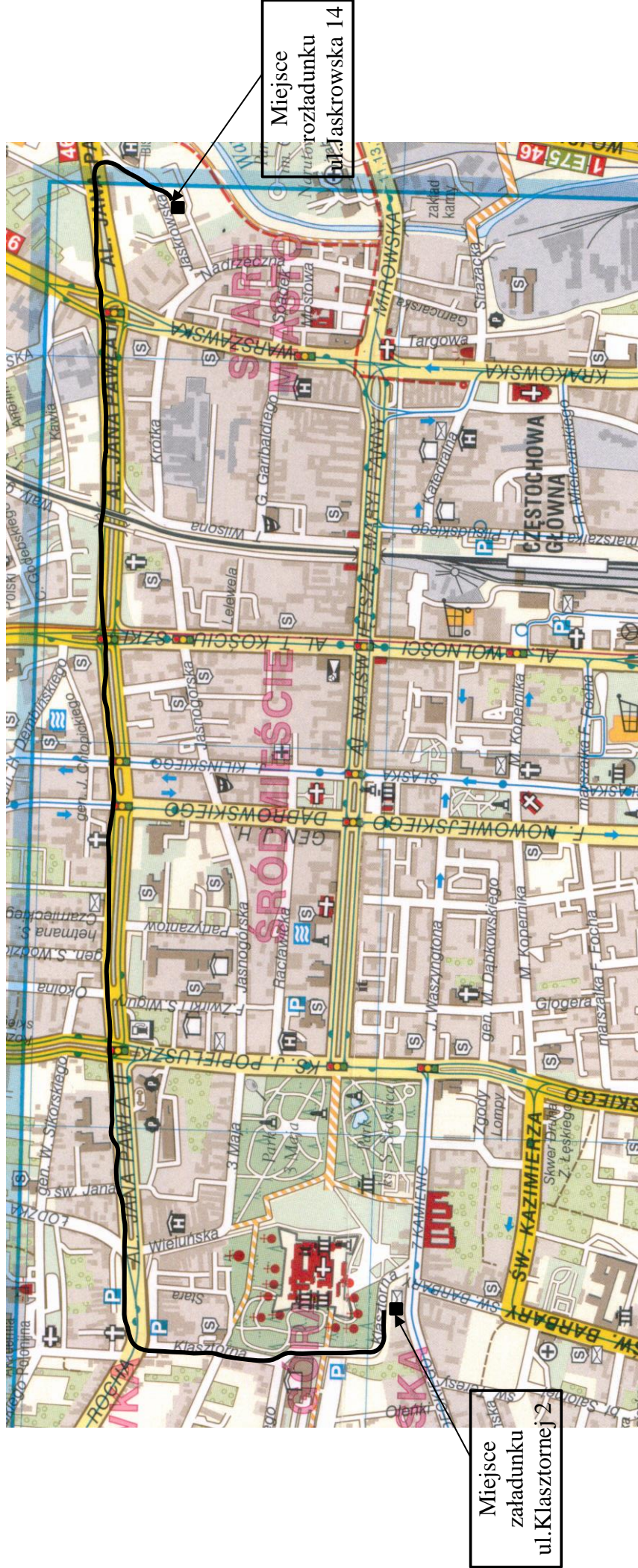
Telefon alarmowy – 999

Centrum Powiadamiania Ratunkowego w Katowicach

Telefon czynny całodobowo – 112

## ZAŁĄCZNIK nr 5

### Mapa z opisem trasy podstawowej



Trasa przebiega ulicami w granicach centrum miasta Częstochowy o nawierzchni asfaltowej, dużym nasileniu ruchu drogowego, zgodnie z obowiązującymi przepisami ruchu drogowego. Trasa przebiega: od siedziby Banku PKO BP przy ul. Klasztornej 2, ul. Klasztorną (do Al. Jana Pawła II), Al. Jana Pawła II (do skrzyżowania z ul. Jaskrowską), ul. Jaskrowską (do siedziby Przedsiębiorstwa Wodociągów SA w Częstochowie przy ul. Jaskrowskiej 14).

**Czas przeznaczony na wykonanie zadania wynosi 120 minut.**

**Ocenie podlegać będzie pięć rezultatów:**

- **Tabela 1.** Wykaz obowiązków dowódcy konwoju – Rezultat 1,
- **Tabela 2.** Wykaz obowiązków konwojenta – Rezultat 2,
- **Tabela 3.** Siły i środki niezbędne do realizacji konwoju – Rezultat 3,
- Ceduła Trasy Zapasowej – Rezultat 4,
- Mapa z naniesioną trasą zapasową oraz jej opis – Rezultat 5.

**Tabela 1. Wykaz obowiązków dowódcy konwoju**

<b>1</b>	
<b>2</b>	
<b>3</b>	
<b>4</b>	
<b>5</b>	
<b>6</b>	
<b>7</b>	
<b>8</b>	
<b>9</b>	
<b>10</b>	

**Tabela 2. Wykaz obowiązków konwojenta**

<b>1</b>	
<b>2</b>	
<b>3</b>	
<b>4</b>	
<b>5</b>	
<b>6</b>	
<b>7</b>	
<b>8</b>	
<b>9</b>	

Tabela 3. Siły i środki niezbędne do realizacji konwoju

1	<u>Skład osobowy konwoju:</u>
2	<u>Ilość pojazdów i ich typ:</u>
3	<u>Ilość broni palnej wraz z normatywem amunicji:</u>
4	<u>Ilość i rodzaj dodatkowego wyposażenia :</u>



## Cedula Trasy Zapasowej

.....  
.....  
(czas, miejscowość, wielkość transportowanych wartości pieniężnych)

### I. TRASA: *(miejsce załadunku oraz miejsce rozładunku wartości)*

.....  
.....  
.....  
.....

### II. DYSTANS KONWOJU:

.....

### III. OPIS TRASY

*(z podaniem miejsca rozpoczęcia konwoju, jego przebiegu poszczególnymi ulicami w raz z miejscem zakończenia konwoju)*

.....  
.....  
.....  
.....  
.....  
.....

### IV. CZAS PRZEJAZDU

.....

### V. PUNKTY NEWRALGICZNE

.....  
.....  
.....  
.....  
.....  
.....

### VI. IDENTYFIKACJA KONWOJU:

.....  
.....  
.....  
.....  
.....

**VII. OBIEKT DOCELOWY:**

*(określenie położenia obiektu, sposób zabezpieczenia obiekt podczas rozładunku konwoju)*

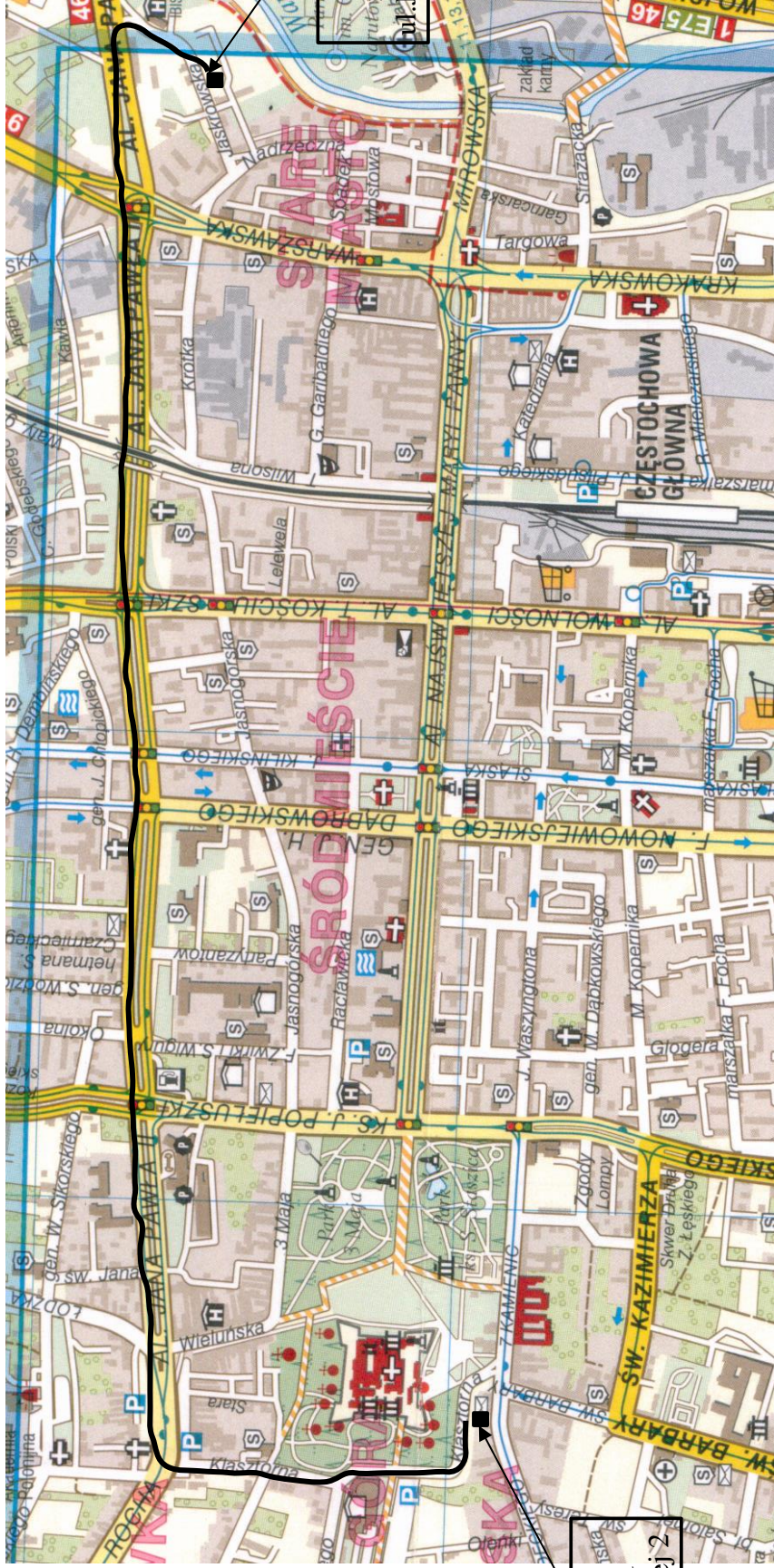
.....  
.....  
.....  
.....  
.....  
.....  
.....  
.....

**VIII. KONTAKTY ALARMOWE:**

*(nazwa instytucji i kontakt)*

.....  
.....  
.....  
.....  
.....  
.....  
.....  
.....  
.....  
.....  
.....  
.....  
.....  
.....  
.....  
.....  
.....  
.....  
.....  
.....  
.....  
.....  
.....  
.....  
.....  
.....  
.....  
.....  
.....

Mapa z opisem trasy zapasowej



Trasa przebiega: .....

.....

.....

.....

.....